

T.C

ORTAHIŞAR KAYMAKAMLIĐI

ÇUKURÇAYIR MİNİK ADIMLAR ANAOKULU MÜDÜRLÜĐÜ





## 2024-2028 STRATEJİK PLANI



**Hayatta En Hakiki Mürşit İlimdir.**

**Mustafa Kemal ATATÜRK**

## Okul/Kurum Bilgileri

<b>İli:</b> TRABZON		<b>İlçesi:</b> ORTAHİSAR	
<b>Adres:</b>	ÇUKURÇAYIR MAH.YEDİ KALDIRIM CAD.NO:55	<b>Coğrafi Konum (link)</b>	<a href="http://maps.app.goo.gl/1jp4o">http://maps.app.goo.gl/1jp4o</a>
<b>Telefon Numarası:</b>	462 502 02 55	<b>Faks Numarası:</b>	-
<b>e- Posta Adresi:</b>	765467.MEB.K12.TR	<b>Web adresi:</b>	<a href="https://minikadimlaranaokulu.meb.k12.tr">https://minikadimlaranaokulu.meb.k12.tr</a>
<b>Kurum Kodu:</b>	765467	<b>Öğretim Şekli:</b>	(Tam Gün/İkili Eğitim)



## SUNUŞ

Okulumuz 01.10.2018 tarihinde Eğitim-Öğretime başlamıştır. Yeni bir okul olarak her zaman daha ileriye hedefleyerek eksiklerimizi tamamlamak ve okulumuzun sosyal çevre tarafından tanınmasını sağlamak öncelikli amacımızdır. Bu amaçla velilerimizle işbirliği içerisinde, çözüm odaklı olarak hedeflerimizi gerçekleştirme yolunda ilerliyoruz. Okulumuzun amacı ülkemizin temel değerleri ve stratejik hedeflerine uygun eğitim sunmak, çocuklarımızı bilimin ışığında çevrelerini aydınlatan; milletimize, vatanımıza ve paydaşlarımıza yararlı bireyler olarak yetiştirmek, onları yetiştirirken sosyal, kültürel, sanatsal ve sportif faaliyetlerle onlara eğlenceli bir eğitim-öğretim sunmak ve Okul Öncesi bir kurum olarak çocuklarımızın ilkokula hazır bir şekilde başlamaları için çaba harcamaktayız. Çukurçayır Minik Adımlar Anaokulu olarak nihai hedefimiz ,okulumuzda /kurumumuzda gerçekleşecek başarılı çalışmalarla Ülkemiz eğitimine ve 2024-2028 vizyonuna katkıda bulunmaktır.

Okulumuz yeni öğretmen kadrosuyla birlikte hoşgörölü, özgüven sahibi, girişimci, hayata hazır bireyler yetiştirmeyi hedeflemektedir. Çukurçayır Minik Adımlar Anaokulu olarak çağımız gereği sürekli yenilenmeyi ve yeniliklerden faydalanarak iyi bir eğitim seviyesine ulaşmayı kendisine amaç edinmiş olup geleceğin okulu olma yolunda sağlam adımlarla ilerleyerek 2024-2028 stratejik planını hazırlamıştır.

Bir ülkenin geleceği o ülke insanların göreceği eğitime bağlıdır. Eğitimde kaliteden yola çıkarak hazırlanmış olan stratejik plan çalışmalarının olumlu sonuçlar oluşturması dileğiyle emeği geçen herkese teşekkür ediyorum.

ZÜLEYHA ALBAYRAK

OKUL MÜDÜRÜ

## İÇİNDEKİLER

### 1. GİRİŞ VE STRATEJİK PLANIN HAZIRLIK SÜRECİ

- 1.1. Strateji Geliştirme Kurulu ve Stratejik Plan Ekibi
- 1.2. Planlama Süreci

### 2. DURUM ANALİZİ

- 2.1. Kurumsal Tarihçe
- 2.2. Uygulanmakta Olan Planın Değerlendirilmesi
- 2.3. Mevzuat Analizi
- 2.4. Üst Politika Belgelerinin Analizi
- 2.5. Faaliyet Alanları ile Ürün ve Hizmetlerin Belirlenmesi
- 2.6. Paydaş Analizi
- 2.7. Kuruluş İçi Analiz

- 2.7.1. Teşkilat Yapısı
- 2.7.2. İnsan Kaynakları
- 2.7.3. Teknolojik Düzey
- 2.7.4. Mali Kaynaklar
- 2.7.5. İstatistik Veriler

2.8. Dış Çevre Analizi (Politik, Ekonomik, Sosyal, Teknolojik, Yasal ve Çevresel Çevre Analizi -PESTLE)

- 2.9. Güçlü ve Zayıf Yönler ile Fırsatlar ve Tehditler (GZFT) Analizi
- 2.10. Tespit ve İhtiyaçların Belirlenmesi

### 3. GELECEĞE BAKIŞ

- 3.1. Misyon
- 3.2. Vizyon
- 3.3. Temel Değerler

### 4. AMAÇ, HEDEF VE STRATEJİLERİN BELİRLENMESİ

- 4.1. Amaçlar
- 4.2. Hedefler
- 4.3. Performans Göstergeleri
- 4.4. Stratejilerin Belirlenmesi
- 4.5. Maliyetlendirme

### 5. İZLEME VE DEĞERLENDİRME

### 6. Tablo/Şekil/Grafikler/Ekler

# 1. GİRİŞ VE STRATEJİK PLANIN HAZIRLIK SÜRECİ

## 1.1. Strateji Geliştirme Kurulu ve Stratejik Plan Ekibi

Tablo 1. Strateji Geliştirme Kurulu ve Stratejik Plan Ekibi Tablosu

Strateji Geliştirme Kurulu Bilgileri		Stratejik Plan Ekibi Bilgileri	
Adı Soyadı	Ünvanı	Adı Soyadı	Ünvanı
Züleyha ALBAYRAK	Okul Müdürü	Nagihan ABANOZ	Müdür Yard.
Nagihan ABANOZ	Müdür Yardımcısı	Hümeyra ÇAYLAK	Okul Öncesi Öğrt.
Özlem TÜCCAROĞLU	Öğretmen	Yasemin ACAR	Okul Öncesi Öğrt.
Serkan ÇUVALCI	Okul Aile Birliği Bşk.	Yasemin KAYA	Okul Öncesi Öğrt.
Mustafa ALICI	Muhasip Üye	İskender YAVUZ	Okul Öncesi Öğrt.
		Mustafa ALICI	Veli

## 1.2. Planlama Süreci:

2024-2028 dönemi stratejik plan hazırlanma süreci Strateji Geliştirme Kurulu ve Stratejik Plan Ekibi'nin oluşturulması ile başlamıştır. Ekip tarafından oluşturulan çalışma takvimi kapsamında ilk aşamada durum analizi çalışmaları yapılmış ve durum analizi aşamasında, paydaşlarımızın plan sürecine aktif katılımını sağlamak üzere paydaş anketi, toplantı ve görüşmeler yapılmıştır. Durum analizinin ardından geleceğe yönelim bölümüne geçilerek okulumuzun/kurumumuzun amaç, hedef, gösterge ve stratejileri belirlenmiştir.

## 2. DURUM ANALİZİ

Stratejik planlama sürecinin ilk adımı olan durum analizi, okulumuzun/kurumumuzun “neredeyiz?” sorusuna cevap vermektedir. Okulumuzun/kurumumuzun geleceğe yönelik amaç, hedef ve stratejiler geliştirebilmesi için öncelikle mevcut durumda hangi kaynaklara sahip olduğu ya da hangi yönlerinin eksik olduğu ayrıca, okulumuzun/kurumumuzun kontrolü dışındaki olumlu ya da olumsuz gelişmelerin neler olduğu değerlendirilmiştir. Dolayısıyla bu analiz, okulumuzun/kurumumuzun kendisini ve çevresini daha iyi tanımasına yardımcı olacak ve stratejik planın sonraki aşamalarından daha sağlıklı sonuçlar elde edilmesini sağlayacaktır.

Durum analizi bölümünde, aşağıdaki hususlarla ilgili analiz ve değerlendirmeler yapılmıştır;

- ✓ Kurumsal tarihçe
- ✓ Uygulanmakta olan planın değerlendirilmesi
- ✓ Mevzuat analizi
- ✓ Üst politika belgelerinin analizi
- ✓ Faaliyet alanları ile ürün ve hizmetlerin belirlenmesi
- ✓ Paydaş analizi
- ✓ Kuruluş içi analiz
- ✓ Teknolojik Düzey
- ✓ Mali Kaynaklar
- ✓ Pestle Analizi
- ✓ Güçlü ve zayıf yönler ile fırsatlar ve tehditler (GZFT) analizi
- ✓ Tespit ve ihtiyaçların belirlenmesi



## 2.1. Kurumsal Tarihçe

### **ÇUKURÇAYIR MİNİK ADIMLAR ANAOKULU**

*Okulumuz Bakanlık Makamının 25.07.2018 tarih ve 30140611 sayılı Onayı ile ,03.07.2018 tarih ve 78141513 sayılı sayı gereğince açılmaya uygun görülmüştür.Okulumuz 3408 m2 lik alana kurulu bir binadır.Binanın bahçesinde çocuk parkı mevcuttur.Okulumuz 3 katlı bir binadır.Okulumuzda 1 çok amaçlı salon,1 müdür odası ,8 derslik,1 yemekhane,1 kiler,1 santral odası,2 depo,1 kazan dairesi,6 wc ve kazan dairesinde 1 banyo mevcuttur.*

*Okulumuz Trabzon /Ortahisar merkezde bulunan 4-5 yaş çocuklarına eğitim veren ,bölgesinde tercih edilen ve kaliteli eğitim her çocuğun hakkı anlayışını benimseyen resmi bir kurumdur.2018 yılında açılan, İkili eğitim yapılan okulumuzda aynı zaman da çalışan ailelerin çocukları için kulüp uygulamaları da yapılmaktadır. 2 idareci , 12 kadrolu öğretmen ,3 Kulüp sınıfı öğretmeni ve ücret karşılığı çalışan 2 öğretmenimiz ve 1 özel eğitim sınıfımız ile eğitime devam edilmektedir.*

## 2.2.Uygulanmakta Olan Stratejik Planın Deęerlendirilmesi

*Çukurçayır Minik Adımlar Anaokulu Müdürlüğünün 2019-2023 Stratejik Planı; "Eđitim Öğretime Erişimin Artırılması, Eğitim Öğretimde Kalitenin Artırılması ve Kurumsal Kapasitenin Geliştirilmesi" temalarını içermektedir. Her temada 1 amaç belirlenmiştir. 1. amaçta 1 hedef, 2. amaçta 2 hedef ve 3. amaçta 2 hedef olmak üzere toplam 3 amaç ve 5 hedef belirlenmiştir. Planda yer alan hedefleri gerçekleştirmek için belirlenen tedbir ve stratejilerin tamamına yakını uygulanmıştır. Plan dönemi tamamlanmamış olmasına rağmen performans göstergelerinin büyük çoğunluğunda, plan döneminin son performans yılı 2023 hedefine ulaşılmıştır. 2020, 2021,2022 ve 2023 mali yılları için hazırladığımız ve kurumumuzun resmi internet sitesinde kamuoyuna sunduğumuz performans programları ve faaliyet raporlarında bu durum açıkça gösterilmiştir.*

*2024-2028 Stratejik Planımızdaki hedefler önceki plan dönemine benzer olarak paydaşlarımızın beklentileri, kurumumuzun faaliyet alanları, ihtiyaçlar ve gelişim alanları ile MEB politikaları birlikte analiz edilerek belirlenmiştir. Bu analiz sonucunda belirlediğimiz hedeflerle, önceki plan dönemindeki hedefler benzerlik göstermektedir. Gerek paydaşlarımızın beklentilerinin üst düzeyde olması, gerek beklentilerin çeşitliliği ve sayısı, gerekse içinde bulunduğumuz dönemin hassasiyetine binaen Müdürlüğümüz 2024-2028 döneminde vizyonunu geniş bir bakış açısıyla belirlemiştir. Bu nedenle her ne kadar benzer nitelikte hedefler belirlenmiş olsa da çeşitlilik ve sayı itibariyle 2024-2028 Stratejik Plan dönemi hedefleri, önceki plan dönemi hedeflerinden farklılık arz etmektedir.*

## 2.2. Yasal Yükümlülükler ve Mevzuat Analizi

TABLO 2. YASAL YÜKÜMLÜLÜKLER VE MEVZUAT ANALİZİ TABLOSU

Yasal Yükümlülük	Dayanak	Tespitler	İhtiyaçlar
<ul style="list-style-type: none"> <li>Müdürlüğümüz <b>Dayanak</b> başlığı altında sıralanan Kanun, Kanun Hükmünde Kararname, Tüzük, Genelge ve Yönetmeliklerdeki ilgili hükümleri yerine getirmekle mükelleftir.</li> <li>Müdürlüğümüz eğitim-öğretim hizmetleri, insan kaynakları, halkla ilişkiler, fiziki ve mali destek hizmetleri, stratejik plan hazırlama, stratejik plan izleme-değerlendirme süreci iş ve işlemleri faaliyetlerini yürütmektedir. Faaliyetlerimizden öğrenciler, öğretmenler, personel, yöneticiler velileri doğrudan etkilenmektedir.</li> <li>Müdürlüğümüz resmi kurum ve kuruluşlar, sivil toplum kuruluşları ve özel sektörle mevzuat hükümlerine aykırı olmamak ve faaliyet alanlarını kapsamak koşuluyla protokoller ve diğer işbirliği çalışmalarını yürütme yetkisine haizdir.</li> </ul>	<ul style="list-style-type: none"> <li>T.C. Anayasası</li> <li>1739 Sayılı Millî Eğitim Temel Kanunu</li> <li>652 Sayılı MEB Teşkilat ve Görevleri Hakkındaki Kanun Hükmünde Kararname</li> <li>222 Sayılı Millî Eğitim Temel Kanunu (Kabul No:5.1.1961,RG: 12.01.1961/10705-Son Ek ve Değişiklikler:KanunNo :12.11.2003/5002,RG: 21.11.2003</li> <li>657 Sayılı Devlet Memurları Kanunu</li> <li>5442 Sayılı İl İdaresi Kanunu</li> <li>3308 Sayılı Mesleki Eğitim Kanunu</li> <li>439 Sayılı Ek Ders Kanunu</li> <li>4306 Sayılı Zorunlu İlköğretim ve Eğitim Kanunu</li> <li>5018 sayılı Kamu</li> <li>Mali Yönetimi ve Kontrol Kanunu</li> <li>MEB Personel Mevzuat Bülteni</li> <li>Taşıma Yoluyla Eğitime Erişim Yönetmeliği</li> <li>MEB Millî Eğitim Müdürlükleri Yönetmeliği (22175 Sayılı RG Yayınlanan)</li> <li>Millî Eğitim Bakanlığı Rehberlik ve Psikolojik Danışma</li> </ul>	<ul style="list-style-type: none"> <li>Müdürlüğümüzün hizmet Alanları çok çeşitlidir ve hedef kitlesi nicelik itibarıyla oldukça büyüktür. Farklı hizmet alanları ile ilgili diğer kamu kurum ve kuruluşlarıyla yapılan protokollerde, diğer kurumların tabi oldukları mevzuattaki farklılıklardan dolayı yetki çatışması yaşanmamaktadır. Fakat diğer kamu kurum ve kuruluşlarının faaliyet alanlarında eğitim-öğretim hizmetlerine yeteri kadar yer verilmediğinden , herhangi bir destek talebi gerçekleştirildiğinde mevzuata dayandırmada güçlük yaşamaktadırlar.</li> <li>Müdürlüğümüz hiçbir hizmetinde mevzuattaki hükümlere aykırı davranmamaktadır. Tüm hizmetler mevzuat çerçevesinde gerçekleşmektedir. Fakat mevzuata aykırı olmamak koşuluyla eğitim faaliyetlerimiz, eğitim hizmetinin verildiği Bölgenin ekonomik, sosyal, ekolojik, jeolojik vb. dinamikleri dikkate alınarak yürütülmektedir.</li> </ul>	<ul style="list-style-type: none"> <li>Müdürlüğümüz Faaliyetleri gereği sağlık, güvenlik, altyapı çalışmaları gibi ek hizmetlere ihtiyaç duymaktadır. Bunun yanında öğrencilerimizin akademik ve sosyal becerilerinin geliştirilmesi , öğretmen ve yöneticilerimizin mesleki gelişimlerine destek sağlanması amacıyla diğer kurumlarla işbirliği yapılması gerekmektedir. Bu iş birliği kapsamında diğer kurumların mevzuatının eğitim hizmetlerine yeteri kadar yer verecek şekilde düzenlenmesi gerekmektedir.</li> </ul>

	<p>Hizmetleri Yönetmeliği</p> <ul style="list-style-type: none"><li>• 04.12.2012/202358 Sayı İl İlçe MEM'in Teşkilatlanması 43 Nolu Genelge</li><li>• 26 Şubat 2018 tarihinde yayımlanan Kamu İdarelerinde Stratejik Planlamaya İlişkin Usul ve Esaslar Hakkındaki Yönetmelik</li><li>• 2019 -2023 İlçe Milli Eğitim Müdürlüğü Stratejik Planı</li><li>• 2019-2023 İl Milli Eğitim Müdürlüğü Stratejik Planı</li></ul>		
--	--	--	--

## 2.2. Üst Politika Belgeleri Analizi

### ÜST POLİTİKA BELGELERİ ANALİZİ

TABLO3. ÜST POLİTİKA BELGELERİ ANALİZİ TABLOSU

Üst Politika Belgesi	İlgili Bölüm/Referans	Verilen Görev/İhtiyaçlar
5018 sayılı Kamu Mali Yönetimi ve Kontrol Kanunu	<ul style="list-style-type: none"><li>9.Madde,</li><li>41.Madde</li></ul>	Kurum Faaliyetlerinde bütçenin etkin ve verimli kullanımı Stratejik Plan Hazırlama Performans Programı Hazırlama Faaliyet Raporu Hazırlama
30344 sayılı Kamu İdarelerinde Stratejik Plan Hazırlamaya İlişkin Usul ve Esaslar Hakkında Yönetmelik(26Şubat2018)	Tümü	5 yıllık hedefleri içeren Stratejik Plan hazırlanması
Kamu İdareleri İçin Stratejik Plan Hazırlama Kılavuzu(26Şubat2018)	Tümü	5 yıllık hedefleri içeren Stratejik Plan hazırlanması
2018/16sayılı Genelge,2019-2023Stratejik Plan Hazırlık Çalışmaları(18 Eylül 2018)	Tümü	2019-2023Stratejik Planının Hazırlanması
MEB 2019-2023 Stratejik Plan Hazırlık Programı(18 Eylül 2018)	Tümü	2019-2023 Stratejik Planı Hazırlama Takvimi
MEB 2019-2023 Stratejik Planı	Tümü	MEB Politikaları Konusunda Taşra Teşkilatına Rehberlik
Kamu İdarelerince Hazırlanacak Performans Programları Hakkında Yönetmelik	Tümü	5yıllık kurumsal hedeflerin her bir mali yıl için ifade edilmesi
Kamu İdarelerince Hazırlanacak Faaliyet Raporu Hakkında Yönetmelik	Tümü	Her bir mali yıl için belirlenen hedeflerin gerçekleşme durumlarının tespiti, raporlanması
İl Millî Eğitim Müdürlüğü 2019-2023 Stratejik Planı	Tümü	5 yıllık hedefleri içeren Stratejik Plan hazırlanması
İlçe Millî Eğitim Müdürlüğü 2019-2023 Stratejik Planı	Tümü	5 yıllık hedefleri içeren Stratejik Plan hazırlanması

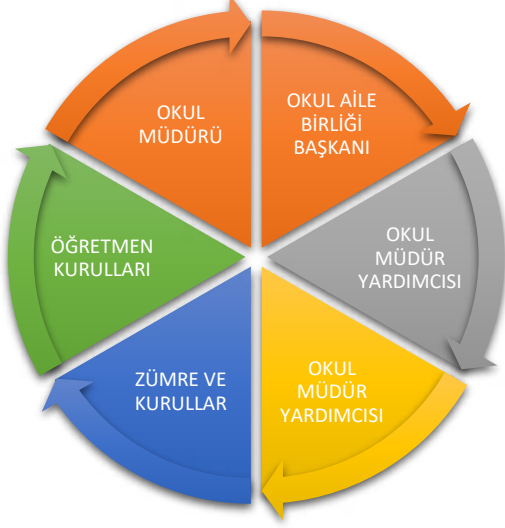
## FAALİYET ALANLARI İLE ÜRÜN/HİZMETLERİN BELİRLENMESİ

TABLO 4. FAALİYET ALANLARI İLE ÜRÜN/HİZMETLERİN BELİRLENMESİ

Faaliyet Alanı	Ürün/Hizmetler
<b>A- Eğitim-Öğretim Hizmetleri</b>	<ol style="list-style-type: none"><li>1. Eğitim-öğretim iş ve işlemleri</li><li>2. Ders Dışı Faaliyet İş ve İşlemleri</li><li>3. Özel Eğitim Hizmetleri</li><li>4. Kurum Teknolojik Altyapı Hizmetleri</li><li>5. Anma ve Kutlama Programlarının Yürütülmesi</li><li>6. Sosyal, Kültürel, Sportif Etkinlikler</li><li>7. Öğrenci İşleri (kayıt, nakil, ders programları vb.)</li><li>8. Zümre Toplantılarının Planlanması ve Yürütülmesi</li></ol>
<b>B- Stratejik Planlama, Araştırma- Geliştirme</b>	<ol style="list-style-type: none"><li>1. Stratejik Planlama İşlemleri</li><li>2. İhtiyaç Analizleri</li><li>3. Eğitime İlişkin Verilerin Kayıtlanması</li><li>4. Araştırma-Geliştirme Çalışmaları</li><li>5. Projeler Koordinasyon</li></ol>
<b>C- İnsan Kaynaklarının Gelişimi</b>	<ol style="list-style-type: none"><li>1. Personel Özlük İşlemleri</li><li>2. Norm Kadro İşlemleri</li><li>3. Hizmet içi Eğitim Faaliyetleri</li></ol>
<b>D- Fiziki ve Mali Destek</b>	<ol style="list-style-type: none"><li>1. Okul Güvenliğinin Sağlanması</li><li>2. Ders Kitaplarının Dağıtım</li><li>3. Taşınır Mal İşlemleri</li><li>4. Temizlik, Güvenlik, Isıtma, Aydınlatma Hizmetleri</li><li>5. Evrak Kabul, Yönlendirme ve Dağıtım İşlemleri</li><li>6. Arşiv Hizmetleri</li></ol>
<b>E-Denetim ve Rehberlik</b>	<ol style="list-style-type: none"><li>1. Öğretmenlere Rehberlik ve İşbaşında Yetiştirme Hizmetleri</li><li>2. Ön İnceleme, İnceleme ve Soruşturma Hizmetleri</li></ol>
<b>F-Halkla İlişkiler</b>	<ol style="list-style-type: none"><li>1. Bilgi Edinme Başvurularının Cevaplanması</li><li>2. Protokol İş ve İşlemleri</li><li>3. Basın, Halk ve Ziyaretçilerle İlişkiler</li><li>4. Okul-Aile İşbirliği</li></ol>

## 2.1. Paydaş Analizi

Kurumumuzun temel paydaşları öğrenci, veli ve öğretmen olmakla birlikte eğitimin dışsal etkisi nedeniyle okul çevresinde etkileşim içinde olunan geniş bir paydaş kitlesi bulunmaktadır. Paydaşlarımızın görüşleri anket, toplantı, dilek ve istek kutuları, elektronik ortamda iletilen önerilerde dâhil olmak üzere çeşitli yöntemlerle sürekli olarak alınmaktadır.



Paydaş anketlerine ilişkin ortaya çıkan temel sonuçlara altta yer verilmiştir.

## PAYDAŞ ANALİZİ

Kurumumuzun faaliyet alanları dikkate alınarak, kurumumuzun faaliyetlerinden yararlanan, faaliyetlerden doğrudan/dolaylı ve olumlu/olumsuz etkilenen veya kurumumuzun faaliyetlerini etkileyen paydaşların (kişi, grup veya kurumlara) tespiti için bir dizi toplantı düzenlenmiştir. Bu toplantılarda Stratejik Plan Hazırlama Ekibi "beyin fırtınası, tartışma, örnek" olay yöntemlerini kullanarak öncelikle paydaşlar, ardından bu paydaşların türü (iç paydaş/dış paydaş) belirlemiştir.

**Tablo 5. Paydaş Analizi**

Paydaş Adı	İç Paydaş	Dış Paydaş
Ortahisar Kaymakamlığı		√
Ortahisar Belediyesi		√
İlçe MEM Üst Yönetici		√
Okul Müdürü	√	
Okulda Görevli Öğretmenler	√	
Okul/Kurum Yöneticileri		√
Öğrenciler	√	
Öğrenci Veliler	√	
Okul Aile Birliği	√	
Ortahisar İlçe Sağlık Müdürlüğü		√
Ortahisar İlçe Emniyet Amirliği		√
Diğer okul Müdürlükleri		√
Trabzon Üniversitesi		√
Ortahisar Gençlik Hizmetleri ve Spor İlçe Müdürlüğü		√
İl ve İlçe Milli Eğitim Müdürlüğü Personeli		√

## PAYDAŞLARIN ÖNCELİKLENDİRİLMESİ

Stratejik Plan Hazırlama Ekibi, paydaşların ve paydaş türlerinin belirlenmesinin ardından paydaşların önem derecesi, etki derecesi ve önceliğini tespit etmiştir. Paydaşların önceliklendirilmesi, etki ve önemlerinin tespit edilmesinde Kamu İdareleri İçin Stratejik Plan Hazırlama Kılavuzunda (26 Şubat 2018) belirtilen Paydaş Etki/Önem Matrisi tablosundan (Tablo 5) yararlanılmıştır



**Tablo 6. Paydaşların Önceliklendirilmesi**

Paydaş Adı	İç Paydaş	Dış Paydaş	Önem Derecesi	Etki Derecesi	Önceliği
Ortahisar Kaymakamlığı		√	4	3	3
Ortahisar Belediyesi		√	4	3	3
İlçe MEM Üst Yönetici		√	4	4	4
Okul Müdürü	√		5	5	5
Okulda Görevli Öğretmenler	√		5	5	5
Okul/Kurum Yöneticileri		√	3	3	3
Öğrenciler	√		5	5	5
Öğrenci Veliler	√		4	4	4
Okul Aile Birliği	√		4	4	4
Ortahisar İlçe Sağlık Müdürlüğü		√	3	3	2
Ortahisar İlçe Emniyet Amirliği		√	3	3	2
Diğer okul Müdürlükleri		√	3	3	3
Trabzon Üniversitesi		√	2	1	1
İlçe Eğitim Müdürlüğü Personeli		√	4	3	3
Önem Derecesi:1,2,3gözet;4,5birlikte çalış					
Etki Derecesi:1,2,3İzle;4,5bilgilendir					
Önceliği:5=Tam;4=Çok;3=Orta;2=Az;1=Hiç					



## PAYDAŞ GÖRÜŞLERİNİN ALINMASI VE DEĞERLENDİRİLMESİ

Paydaş Analizi kapsamında, paydaş görüşlerinin alınması çalışmalarında farklı yöntemler izlenmiştir. İlçe Milli Eğitim Müdürlüğü Strateji Geliştirme Kurulu ve Stratejik Plan Hazırlama Ekibi üyeleri ile yüz yüze görüşme, toplantı ve eğitim faaliyetleri gerçekleştirilmiştir. Ortahisar Kaymakamı başta olmak üzere kamu kurum ve kuruluşları, yerel kuruluşlar, sivil toplum kuruluşları vb. dış paydaşlarımızın yöneticileriyle yüz yüze görüşme şeklinde mülakatlar gerçekleştirilmiş, beklenti ve önerileri alınmıştır. Yüz yüze mülakatlardan elde edilen sonuçlar nitel olarak değerlendirilmiştir. Paydaşlarımızın tamamının görüşlerinin alınması ve değerlendirilmesi çalışmaları Stratejik Plan Hazırlama Ekibi Başkanı, Ekip Koordinatörü ve ekip içerisinde görevlendirilecek üye veya üyeler tarafından Stratejik Plan Hazırlama İl Çalışma takvimine uygun olarak gerçekleştirilmiştir.

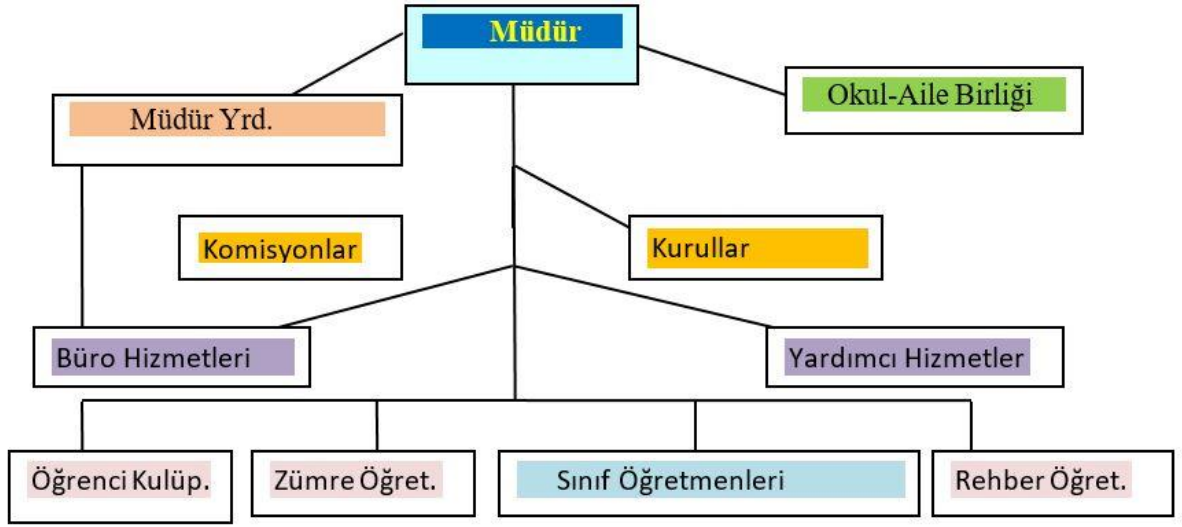
## PAYDAŞ GÖRÜŞLERİNİN ALINMASINA İLİŞKİN ÇALIŞMALAR

**Tablo8: Paydaş Görüşlerinin Alınmasına İlişkin Çalışmalar**

Paydaş Adı	Yöntem	Sorumlu	Çalışma Tarihi	Raporlama ve Değerlendirme Sorumlusu
Ortahisar Kaymakamı	Mülakat	S. P. Ekip Bşk.	12.09.2023	S. P. Ekibi
İlçe MEM Üst Yönetici	Mülakat, Toplantı	S. P. Ekip Bşk.	11.09.2023	S. P. Ekibi
Öğretmenler	Toplantı	S. P. Koordinatörü	3-7.09.2023	S. P. Ekibi
Okul/Kurum Yöneticileri	Toplantı	S. P. Koordinatörü	3-7.09.2023	S. P. Ekibi
Öğrenciler	Yüz yüze görüşme	S. P. Koordinatörü	3-7.09.2023	S. P. Ekibi
Öğrenci Velileri	Toplantı	S. P. Koordinatörü	3-7.09.2023	S. P. Ekibi
Ortahisar İlçe Sağlık Müdürlüğü	Mülakat	S. P. Ekibi	15.09.2023	S. P. Ekibi
Ortahisar İlçe Emniyet Müdürlüğü	Mülakat	S. P. Ekibi	16.09.2023	S. P. Ekibi
İlçe Eğitim Müdürlükleri	Toplantı	S. P. Ekip Bşk. Ekip Koor.	3- 12.09.2023	S. P. Ekibi
İl ve İlçe MEM Personeli	Toplantı	S. P. Ekip Koor.	26.09.2023- 12.10.2023	S. P. Ekibi

# İnsan Kaynakları

## İnsan Kaynakları Yetkinlik Analizi



**Tablo 9. Çalışanların Görev Dağılımı**

Çalışanın Ünvanı	Görevleri
Okul /Kurum Müdürü	Bir okulun en üst düzey yöneticisi olarak görev yapar. Öğretmenleri, personeli, öğrencileri ve velileri yönetir ve okulun günlük işleyişini denetler. Aynı zamanda, eğitim programlarını, öğretim metotlarını ve okul hedeflerini belirler ve bu hedeflerin başarılması için çalışır.
Müdür Yardımcısı	Okulla ilgili yönetim işlerine destek olur. Okulun her türlü yazışma, yönetim, güvenlik, bakım, beslenme ve etkinlik gibi işleri ile ilgilenir. Müdür tarafından verilen görevleri yerine getirir.
Öğretmenler	Eğitim kurumlarında öğrencilere ders verme görevini yerine getirirler. Öğretmenler, öğrencilerin öğrenme potansiyelini ortaya çıkarmak, öğrencileri eğitmek, yeteneklerini geliştirmek ve onları gelecekteki hayatlarına hazırlamak için çalışırlar.
Yardımcı Hizmetler Personeli	Kurumlarda her türlü yazı ve dosya dağıtmak ve toplamak, müracaat sahiplerini karşılamak ve yol göstermek; hizmet yerlerini temizleme, aydınlatma ve ısıtma işlerinde çalışmak veya basit iklim rasatlarını yapmak; ilaçlama yapmak veya yaptırmak görevlerini yerine getirir.

**Tablo 10. İdari Personelin Hizmet Süresine İlişkin Bilgiler**

Hizmet Süreleri	Yıl İtibarıyla	
	Kişi Sayısı	%
1-4 Yıl	0	0
5-6 Yıl	1	%100
7-10 Yıl	0	0
10 Yıl Üzeri	1	%100

**Tablo 11. Okul Yönetici Sayısı**

YÖNETİCİ SAYILARI			
	Müdür	Müdür Başyardımcısı	Müdür Yardımcısı
Norm	1	0	1
Mevcut	1	0	1

**Tablo 12. Öğretmenlerin Hizmet Süreleri (Yıl İtibarıyla)**

Hizmet Süreleri	Kadın	Erkek	Toplam
1-3 Yıl	0	0	0
4-6 Yıl	1	0	1
7-10 Yıl	5	1	6
11-15 Yıl	6	0	5
16-20	1	0	1
20 ve üzeri	1	0	1
	0	0	14

**Tablo 13: Öğretmen, Öğrenci, Derslik Sayıları**

SIRA	ÖĞRENCİ-ÖĞRETMEN-DERSLİK BİLGİLERİ	SAYI
1	Öğrenci Sayısı	204
2	Öğretmen Sayısı	14
3	Derslik Sayısı	8
4	Derslik Başına Düşen Öğrenci Sayısı	25
5	Öğretmen Başına Düşen Öğrenci Sayısı	14

**Tablo 14. Branş Bazında Öğretmen Norm, Mevcut, İhtiyaç Sayıları**

Sıra	Branş	Norm	Mevcut	İhtiyaç
1	Okul Öncesi Öğretmeni	12	12	0
2	Özel Eğitim Öğretmeni	1	0	0
3	Rehberlik	1	1	0

**Tablo 15. Kurumdaki Mevcut Hizmetli/ Memur Sayısı**

	Görevi	Erkek	Kadın	Eğitim Durumu	Hizmet Yılı	Toplam
1	Memur	0	0			0
2	Bekçi	0	0			0
3	Hizmetli	0	2	Ortaokul		2
4	Aşçı	0	2	Lise		2

**TABLO 17. Okul/ Kurum Rehberlik Hizmetleri**

Mevcut Kapasite				Mevcut Kapasite Kullanımı ve Performans					
Psikolojik Danışman Norm Sayısı	Görev Yapan Psikolojik Danışman Sayısı	İhtiyaç Duyulan Psikolojik Danışman Sayısı	Görüşme Odası Sayısı	Danışmanlık Hizmeti Alan			Rehberlik Hizmetleri ile İlgili Düzenlenen Eğitim/Paylaşım Toplantısı vb. Faaliyet Sayısı		
				Öğrenci Sayısı	Öğretmen Sayısı	Veli Sayısı	Öğretmenlere Yönelik	Öğrencilere Yönelik	Velilere Yönelik
1	1	0	1	204	14	204	2	2	4



# Teknolojik Düzey

Okulumuzda ;

- FAZ II kapsamında okulumuza fotokopi makinesi dağıtımı ve kurulumu gerçekleştirilmiştir.
- Çok amaçlı salonumuzda kullanılan ses sistemi revize edilerek yenilenmiş ve ekstra hoparlör ilave edilmiştir.

Okulumuzda elektronik ortamda belge aktarım işlemleri DYS (Doküman Yönetim Sistemi) ile gerçekleştirilmektedir. Ayrıca Müdürlüğümüz ve diğer kurumlar arasında DYS aracılığıyla yazışmalar yapılmaktadır.

Bakanlığımızın kurmuş olduğu MEBBİS vasıtasıyla, kurumsal ve bireysel iş ve işlemlerin büyük bölümü, ayrıca personel ve öğrenci işlemlerini içeren modüller tek bir yapıda toplanmış ve kullanımına sunulmuştur. Kurumumuz MEBBİS üzerinden “MEİS,TEFBİS,KitapSeçim,e-Mezun, Özlük, e-Okul, Veli Bilgilendirme Sistemi” ve benzeri başlıklarında çalışmalar yürütülmektedir. Bakanlığımızın Veri Toplama Sistemi aktif olarak kullanılmaktadır.

**Tablo 19. Teknolojik Araç-Gereç Durumu**

Araç-Gereçler	2021	2022	2023	İhtiyaç
Akıllı Tahta	0	0	0	0
Fotokopi Makinesi	2	2	2	0
Bilgisayar	3	3	3	1
Televizyon	2	2	2	0

**Tablo 20. Fiziki Mekân Durumu**

Fiziki Mekân	Var	Yok	Adedi	İhtiyaç	Açıklama
Öğretmen Çalışma Odası		x	0	0	YETERLİ
Ekipman Odası	x		1	0	YETERLİ
Kütüphane		x	0	0	YETERLİ
Rehberlik Servisi	x		1	0	YETERLİ
Resim Odası		x	0	0	YETERLİ
Müzik Odası		x	0	0	YETERLİ
Çok Amaçlı Salon	x		1	0	YETERLİ
Spor Salonu		X	0	1	YETERLİ

# Mali Kaynaklar

Müdürlüğümüzün 2024-2028 döneminde kaynakları, uygulanmakta olan tasarruf tedbirleri de dikkati alınarak tahmin edilmiş ve tabloda sunulmuştur.

**Tablo 21. Kaynak Tablosu**

Kaynaklar	2024	2025	2026	2027	2028
Genel Bütçe	400000	500000	600000	700000	800000
Okul Aile Birliği	100000	120000	140000	160000	180000
Özel İdare	0	0	0	0	0
Kira Gelirleri	0	0	0	0	0
Döner Sermaye	0	0	0	0	0
Dış Kaynak/Projeler	0	0	0	0	0
Diğer	0	0	0	0	0
TOPLAM	500000	600000	740000	860000	980000

**Tablo 22. Harcama Kalemler**

Harcama Kalemi	Çeşitleri
Personel	Sözleşmeli olarak çalışan personelin ( temizlik,aşçı) ücret, vergi, sigorta vb. giderleri
Onarım	Okul/kurum binası ve tesisatlarıyla ilgili her türlü küçük onarım; makine, bilgisayar, yazıcı vb. bakım giderleri
Sosyal-sportif faaliyetler	Etkinlikler ile ilgili giderler
Temizlik	Temizlik malzemeleri alımı
İletişim	Telefon, faks, internet, posta, mesaj giderleri
Kırtasiye	Her türlü kırtasiye ve sarf malzemesi giderleri
Yemek	Gıda malzemesi alımı

**Tablo 23. Gelir-Gider Tablosu**

YILLAR	2021		2022		2023	
	GELİR	GİDER	GELİR	GİDER	GELİR	GİDER
Temizlik	216.709	700	474.861,54	8039,06	608,478	1239
Küçük Onarım		24128,56		5164,18		4174
Bilgisayar Harcamaları		353		0		13543,20
Büro Makinaları Harcamaları		8807,99		0		0
Gıda		116416,93		188286,69		115813,12
Sosyal Faaliyetler		383,50		800		0
Kirtasiye		5694,33		3882,20		62116,4
GENEL		60,224		166538,6		341005,08

## Çevre Analizi (PESTLE)

Çevre analiziyle okul/kurum üzerinde etkili olan veya olabilecek politik, ekonomik, sosyo - kültürel, teknolojik, yasal çevresel dış etkenlerin tespit edilmesi amaçlanır. Dış çevreyi oluşturan unsurlar (nüfus, demografik yapı, coğrafi alan, kentsel gelişme, sosyokültürel hayat, ekonomik, sosyal, politik, kültürel durum, çevresel, teknolojik ve rekabete yönelik etkenler vb.) okul ve kurumun kontrolü dışındaki koşullara bağlı ve farklı eğilimlere sahiptir. Bu unsurlar doğrudan veya dolaylı olarak okul/kurumun faaliyet alanlarını etkilemektedir.

Bu bölümde, okul/kurumu etkileyen ya da etkileyebilecek dış çevre eğilimleri ve koşulları değerlendirilir. Bu analiz ile elde edilen veriler, GZFT analizinin "fırsatlar" ve "tehditler" bölümlerinin oluşturulmasında zemin oluşturur. Tespit ile ihtiyaçların belirlenmesi ise stratejilerin geliştirilmesinde önemli bir rol oynayacaktır.

Söz konusu etkenlerin tespit edilmesinde PESTLE matrisinden faydalanılır.

Okul ve kurum dış çevrede meydana gelebilecek değişiklikleri sürekli olarak izleyerek analiz etmek, ortaya çıkabilecek fırsat-tehditleri önceden tahmin edip gerekli önlemleri almak zorundadır.

Okul/kurum içi analizde, sağlıklı bir şekilde ortaya konan güçlü ve zayıf yönler, çevre analizi aşamasında elde edilecek fırsatlar ve tehditler ile birlikte değerlendirilerek en uygun stratejiler belirlenmelidir.

**Tablo 24. PESTLE Analiz Tablosu**

<b>Politik-Yasal etkenler</b>	<b>Ekonomik etkenler</b>
<ul style="list-style-type: none"><li>• Kalkınma Planı ve Orta Vadeli Program,</li><li>• Bakanlık, il ve ilçe stratejik planlarının incelenmesi,</li><li>• Yasal yükümlülüklerin belirlenmesi,</li><li>• Oluşturulması gereken kurul ve komisyonlar,</li><li>• Okul/kurum çevresindeki politik durum.</li></ul>	<ul style="list-style-type: none"><li>• Okul/kurumun bulunduğu çevrenin genel gelir durumu,</li><li>• İş kapasitesi,</li><li>• Okul/kurumun gelir/giderini arttırıcı unsurlar,</li><li>• Tasarruf sağlama imkânları,</li><li>• İşsizlik durumu,</li><li>• Mal-ürün ve hizmet satın alma imkânları,</li><li>• Kullanılabilir bütçe</li></ul>
<b>Sosyokültürel etkenler</b>	<b>Teknolojik etkenler</b>
<ul style="list-style-type: none"><li>• Ailelerin ve öğrencilerin bilinçlenmeleri,</li><li>• Aile yapısındaki değişimler (geniş aileden çekirdek aileye geçiş, erken yaşta evlenme vs.),</li><li>• Nüfus artışı,</li><li>• Göç,</li><li>• Nüfusun yaş gruplarına göre dağılımı,</li><li>• Beslenme alışkanlıkları,</li></ul>	<ul style="list-style-type: none"><li>• Okul/kurumun teknoloji kullanım durumu</li><li>• e- Devlet uygulamaları,</li><li>• Dijital Platformlar üzerinden uzaktan eğitim imkânları,</li><li>• Okul/kurumun sahip olmadığı teknolojik araçlar</li><li>• Personelin ve öğrencilerin teknoloji kullanım kapasiteleri,</li><li>• Personelin ve öğrencilerin sahip olduğu teknolojik araçlar,</li><li>• Teknoloji alanındaki gelişmeler</li><li>• Teknolojinin eğitimde kullanımı</li></ul>
<b>Çevresel Etkenler</b>	
<ul style="list-style-type: none"><li>• Hava ve su kirlenmesi,</li><li>• Toprak yapısı,</li><li>• Bitki örtüsü,</li><li>• Doğal kaynakların korunması için yapılan çalışmalar,</li><li>• Çevrede yoğunluk gösteren hastalıklar,</li><li>• Doğal afetler</li></ul>	

## GZFT (Güçlü, Zayıf, Fırsat, Tehdit) Analizi \*

Okulumuzun temel istatistiklerinde verilen okul künyesi, çalışan bilgileri, bina bilgileri, teknolojik kaynak bilgileri ve gelir gider bilgileri ile paydaş anketleri sonucunda ortaya çıkan sorun ve gelişime açık alanlar iç ve dış faktör olarak değerlendirilerek GZFT tablosunda belirtilmiştir. Dolayısıyla olguyu belirten istatistikler ile algıyı ölçen anketlerden çıkan sonuçlar tek bir analizde birleştirilmiştir.

Kurumun güçlü ve zayıf yönleri donanım, malzeme, çalışan, iş yapma becerisi, kurumsal iletişim gibi çok çeşitli alanlarda kendisinden kaynaklı olan güçlülükleri ve zayıflıkları ifade etmektedir ve ayrımda temel olarak okul müdürü/müdürlüğü kapsamından bakılarak iç faktör ve dış faktör ayrımı yapılmıştır.

### İçsel Faktörler

#### Güçlü Yönler

Öğrenciler	-Okulun parkının olması -Çok amaçlı salonunun bulunması
Çalışanlar	-Genç ve dinamik eğitim kadromuzun olması. -Kendini geliştiren, gelişime açık ve teknolojiyi kullanan öğretmenlerin olması
Veliler	-Velilerin çocuklarını okulöncesi eğitime göndermeye istekli olması. -Farklı meslek gruplarından velilere sahip olmamız.
Bina ve Yerleşke	-Okulumuzun merkezde ve ulaşımının kolay olması.
Donanım	-Okulumuzun kamera sistemiyle izleniyor olması.
Bütçe	-Okul kaynaklarının yeterli olması -Okul giderlerinin aidatlardan karşılanıyor olması
Yönetim Süreçleri	-Okulumuzda müdür ve müdür yardımcısı olması. -İl ve ilçe Milli Eğitim Müdürlüğü ile okul yönetiminin iyi ilişkileri.
İletişim Süreçleri	-Misyon, vizyon, ilke ve değerler, temel süreçler ile politika ve stratejilerin belirlenmesinde personele danışılmış olması. -Okulda iletişime ve insan ilişkilerine önem verilmesi.

#### Zayıf Yönler

Öğrenciler	-Ebeveyn ve çocuk arasındaki iletişim eksikliği
Çalışanlar	-Yardımcı personelimizin kadrolu olmaması . -Okulda sağlık elemanı ve teknik elemanın olmaması. -Sınıflarımızda bir yardımcı eleman bulunmaması.
Veliler	-Velilerimizin okulöncesi eğitimden yanlış beklentileri, anaokulunu bakım evi gibi görüyor olması. -Velilerin karar sürecine katılmamaları. -Velilerin öğretmenlere karşı gösterdikleri olumsuz tutum ve davranışlar.
Bina ve Yerleşke	-Okulumuzun spor ve aktivite salonunun olmaması. -Bahçedeki parkın yetersiz olması.
Donanım	-Okulumuzda güvenlik görevlisinin olmaması. -Okulumuzda eşya bakımından eksikliklerin olması.

Bütçe	-Velilerin aidatlarını zamanında yatırmaması
Yönetim Süreçleri	- Velilerin idareye karşı ön yargılı olması
İletişim Süreçleri	Kurum kültürünün güçlenmesini engelleyici mesai saatleri, öğretmenler arasındaki iletişimi arttıracak yeterli zamanın olmaması Çalışan veli sayısının fazla olması nedeniyle öğretmen-veli iletişiminin zayıf olması.

## Dışsal Faktörler

### Fırsatlar

Politik	Bakanlığın okulöncesi eğitime önem vermesi. Kurum personelinin verimliliğini arttırmaya yönelik merkezi hizmet içi eğitim faaliyetlerinin olması
Ekonomik	Okulun kendine ait bütçesinin olması
Sosyolojik	Aile ve Sosyal politikalar bakanlığının aile eğitimine yönelik faaliyetleri uyguluyor olması
Teknolojik	MEB'nin dys ,tefbis,mebbis,e okul ,e devlet.. sisteminin okulumuzun iş ve işlemlerini kolaylaştırıyor olması. Kurumun tüm bölümlerinin kamerayla izleniyor olması
Mevzuat-Yasal	Meb'nın öğretmenlerin özlük haklarını iyileştirme konusunda çalışmalar planlayıp yürütüyor olması
Ekolojik	Tüm toplumlarda artan çevre bilinci.

### Tehditler

Politik	-MEB 'in hizmetiçi eğitim faaliyetlerini özendirici bir sistemin olmaması
Ekonomik	Çocuklarımızın, okulumuzda en fazla 1-2 yıl eğitim görmesi nedeniyle velinin okula vereceği desteğin olumsuz etkilenmesi.
Sosyolojik	-Teknolojik imkanların dezavantajlı yönlerinin çocuklar ve gençler arasında sık kullanılmasının sosyal yozlaşmaya neden olması
Teknolojik	-Sürekli gelişen ve değişen teknolojileri takip etme zorunluluğundan doğan maddi kaynak sorunu -E-ortamın güvenliğinin tam sağlanamaması, yersiz, kötüye kullanımları ve yeni gelişen suçlar
Mevzuat-Yasal	Yönetmeliğe göre okul öncesi öğretmenlerinin ders saatleri arasında dinlenme imkanlarının olmaması
Ekolojik	Okulumuzun heyelan ve toprak kaymasına meyilli bir bölgede olması.

# Tespit ve İhtiyaçların Belirlenmesi

Tablo26: Tespitler ve İhtiyaçlar

DURUM ANALİZİ AŞAMALARI	TESPİTLER/SORUNLANLARI	İHTİYAÇLAR/GELİŞİMALANLARI
Uygulanmakta Olan Stratejik Planın Değerlendirilmesi	<ul style="list-style-type: none"><li>Hedeflerin paydaş beklentilerini tam olarak ifade edecek şekilde ihtiyaçları karşılayacak sayıda olmaması</li></ul>	<ul style="list-style-type: none"><li>Hedeflerin, stratejik planda yer alan analizlerin tamamı değerlendirilerek, içerik ve sayı bakımından iyi ifade edilmesi</li></ul>
Mevzuat Analizi	<ul style="list-style-type: none"><li>Özel sektör kuruluşları, üniversiteler ve yerel kuruluşlar ile işbirliği gerektiren çalışmalarda ,kurum ve kuruluşların mevzuat farklılığından kaynaklanan sorunlar</li></ul>	<ul style="list-style-type: none"><li>Özel sektör, üniversite ve yerel kuruluşlarla düzenlenen protokollerde mevzuatla birlikte kurumumuzun mevcut durumu ve kuruluş politikalarının birlikte değerlendirilmesi</li></ul>
Ust Politika Belgeleri Analizi*		<ul style="list-style-type: none"><li>Stratejik Plan Hazırlama, Performans Programı ve Faaliyet Raporu Hazırlama, Stratejik Yönetim Süreci ile ilgili diğer iş ve işlemler</li></ul>
Paydaş Analizi	<ul style="list-style-type: none"><li>Paydaşların çeşitliliği ve paydaş kitlesinin nicel büyüklüğü,</li><li>İdarenin sorumluluk veya yetki alanı dışında paydaş beklentilerinin bulunması</li></ul>	<ul style="list-style-type: none"><li>Paydaşların idareden beklentilerinin faaliyet alanlarıyla uyumu sağlanmalı, plan döneminde kurumsal faaliyetler hakkında paydaşlara düzenli bilgilendirme yapılması</li></ul>
İnsan Kaynakları Yetkinlik Analizi	<ul style="list-style-type: none"><li>Ulaşılabilir imkânlar ve doğal koşullar nedeni ile öğretmenlerin il merkezini veya belirli ilçeleri tercih etmeleri</li></ul>	<ul style="list-style-type: none"><li>Atama ve yer değiştirme döneminde daha az tercih edilen ilçelerde öğretmenlere yönelik sosyal/kültürel faaliyetlere ,motivasyon çalışmalarına daha fazla önem verilmemesi</li></ul>
Kurum Kültürü Analizi	<ul style="list-style-type: none"><li>Stratejik Yönetimde Süreci ilçe iş ve işlemlerini koordine edecek, nitelikli personel sayısının az olması</li></ul>	<ul style="list-style-type: none"><li>MerkezivemahallihizmetiçeritefaaliyetleriilçeeS tratejikYönetim Süreci iş ve işlemlerini koordine edecek personel sayısının artırılması</li></ul>
Fiziki Kaynak Analizi	<ul style="list-style-type: none"><li></li></ul>	<ul style="list-style-type: none"><li>Kurumumuz bünyesinde yürütülen proje çalışmalarında öğrenci ve öğretmenlerin taşınması için ulaşım aracı tahsis edilmesi</li></ul>
Teknoloji ve Bilişim Altyapısı Analizi		<ul style="list-style-type: none"><li>Yerel istatistik sisteminin etkin şekilde kullanılması için gerekli y asal düzenlemelerin yapılması</li></ul>
Mali Kaynak Analizi	<ul style="list-style-type: none"><li>Öngörülemeyen nedenlerden dolayı bütçede kesinti ihtimalinin yapılması</li></ul>	<ul style="list-style-type: none"><li>Harcama planlamalarında mali kaynaklarda meydana gelecek öngörülemeyen değişikliklerin dikkate alınması</li></ul>

# GELECEĞE BAKIŞ

## MİSYON

Çukurçayır Minik Adımlar Anaokulu olarak misyonumuz; Milli Eğitimin genel amaç ve temel ilkeleri doğrultusunda, modern ve kaliteli bir eğitim ortamında, Atatürk ilke ve inkılaplarına bağlı, bilimsel düşünen, araştıran, bilgiye ulaşan ve bilgiyi kullanan, problem çözüme ve karar verme becerileri gelişmiş, millî ve manevî değerlere bağlı, kendisine ve topluma faydalı bireyler yetiştirmektir.

## VİZYON

Kalite ve başarıyı ilke edinerek, her anlamda sağlıklı bireyler yetiştiren bir kurum olmak.

## TEMEL DEĞERLER

3. Milli ve Manevi Değerler
4. Yasalara Saygı
5. Akılcılık
6. Çağdaşlık
7. İşbirliği ve Bilgi Paylaşımı
8. Demokratik Sorun Çözme Yöntemleri
9. Eleştirel Düşünme
10. Fırsat Eşitliği
11. Kaliteli Hizmet
12. Stratejik Yönetim Süreci
13. Araştırma ve Geliştirme
14. Evrensel Değerler
15. Kişisel ve Mesleki Gelişim
16. Üretkenlik
17. İletişim Yöntemlerinin Geliştirilmesi



## 18. AMAÇ, HEDEF VE PERFORMANS GÖSTERGESİ İLE STRATEJİLERİN BELİRLENMESİ

**Tablo-16 Stratejik Amaçlar, Hedefler**

<b>AMAÇ 1 (A1)</b>	Öğrencilerin eğitim öğretime etkin katılımlarıyla donanımlı olarak bir üst öğrenime geçişi sağlanacaktır.
<b>Hedef 1.1(H1.1)</b>	Öğrenme kayıpları önleyici çalışmalar yapılarak azaltılacaktır
<b>AMAÇ 2 (A2)</b>	Öğrencilere medeniyetimizin ve insanlığın ortak değerleriyle çağın gereklerine uygun bilgi, beceri, tutum ve davranışlar kazandırılacaktır.
<b>Hedef 2.1(H2.1)</b>	Öğrencilere evrensel değerler, sağlıklı yaşam ve çevre bilinci duyarlılığı kazandırılacaktır
<b>AMAÇ 3 (A3)</b>	Eğitim ortamlarının fiziki imkânları geliştirilecektir.
<b>Hedef 3.1(H3.1)</b>	Temel eğitimde okulların niteliğini arttıracak uygulama ve çalışmalara yer verilecektir.
<b>AMAÇ 4 (A4)</b>	Temel eğitimde öğrencilerin kaliteli eğitime erişimleri fırsat eşitliği temelinde artırılarak bilişsel, duyuşsal ve fiziksel olarak çok yönlü gelişimleri sağlanacak ve temel hayat becerilerini edinmiş öğrenciler yetiştirilecektir.
<b>Hedef 4.1 (H4.1)</b>	Öğrencilerin bilimsel, kültürel, sanatsal, sportif ve toplum hizmeti alanlarında ders dışı etkinliklere katılım oranı artırılacaktır.

# Stratejik Hedefler, Performans Göstergeleri, Stratejiler

**Amaç1(A1)** Öğrencilerin eğitim öğretime etkin katılımlarıyla donanımlı olarak bir üst öğrenime geçişi sağlanacaktır.

**Hedef1.1(H1.1)** Öğrenme kayıpları önleyici çalışmalar yapılarak azaltılacaktır.

HEDEFE İLİŞKİN GÖSTERGELER				
Sıra	Gösterge	Mevcut (2023)	Hedef (2028)	Sorumlu Birim
PG1.1.1	İlkokullarda Yetiştirme Programına (İYEP) dâhil olan öğrencilerin hazır bulunuşluk oranı (%)	%90	%100	Öğretmenler Kurulu
PG1.1.2	İlkokullarda Yetiştirme Programına dâhil olan öğrencilerin matematik becerileri kazanımlarına ulaşma oranı (%)	%80	%100	Öğretmenler Kurulu
PG1.1.3	İlkokullarda Yetiştirme Programına dâhil olan öğrencilerin okuma yazma becerileri kazanımlarına ulaşma oranı (%)	%80	%100	Öğretmenler Kurulu
PG1.1.4	20 gün ve üzeri özürsüz devamsızlık yapan öğrenci oranı (%)	%2	%1	Öğretmenler Kurulu

A1	Öğrencilerin eğitim öğretime etkin katılımlarıyla donanımlı olarak bir üst öğrenime geçişi sağlanacaktır.									
H1.1	Öğrenme kayıpları önleyici çalışmalar yapılarak azaltılacaktır.									
Performans Göstergeleri	Hedefe Etkisi (%)	2023 (MEVCUT)	2024	2025	2026	2027	2028	İzleme Sıklığı	Raporlama Sıklığı	
PG1.1.1	%40	%90	%92	%94	%96	%98	%100	6 ay	6 ay	
PG1.1.2	%40	%80	%85	%90	%92	%95	%100	6 ay	6 ay	
PG1.1.3	%10	%3	%2.5	%2	%1.5	%1.3	%1	6 ay	6 ay	
PG1.1.4	%10	%2	%1.5	%1.2	%1	%1	%1	6 ay	6 ay	
Sorumlu Birim	Öğretmenler Kurulu									
İşb. Yap. Birim(ler)	Zümre Öğretmenler Kurulu									
Riskler	Velilere ulaşamaması, Veli izni alınamaması									
Stratejiler	S1.Öğrencilerin Okluma yazma etkinliklerindeki eksikleri tespit edilerek akademik yeterliklerinin artırılması sağlanacaktır. S2.Öğrencilerin matematik becerilerindeki eksikleri tespit edilerek akademik yeterliklerinin artırılması sağlanacaktır. S3.İYEP içerikleri öğrencinin hazır bulunuşluk seviyesi dikkate alınarak hazırlanacaktır S4.Öğrencilerin devamsızlık nedenleri tespit edilerek devamsızlığa neden olan etmenler giderilecektir S.5.Dijital platformlar aracılığıyla öğrencilerin tamamlayıcı ve destekleyici eğitim almaları sağlanacaktır. S.6.İYEP'in ders içeriklerine katkı sağlayacak etkinlik, okuma vb aktivitelerin zenginleştirilmesi sağlanacaktır.									
Maliyet Tahmini	0									
Tespitler	Okulumuzda mazeretsiz devamsızlık oranı düşüktür ve öğrenci devamsızlığı sıkı şekilde takip edilmektedir.									
İhtiyaçlar	Okul-Aile iş birliğinin geliştirilmesi Veli eğitimleri									

**Amaç2 (A2)** Öğrencilere medeniyetimizin ve insanlığın ortak değerleriyle çağın gereklerine uygun bilgi, beceri, tutum ve davranışlar kazandırılacaktır.

**Hedef (H.1)** Öğrencilere evrensel değerler, sağlıklı yaşam ve çevre bilinci duyarlılığı kazandırılacaktır.

HEDEFE İLİŞKİN GÖSTERGELER				
Sıra	Gösterge	Mevcut (2023)	Hedef (2028)	Sorumlu Birim
PG2.1	Öğrencilerin etkinliklere katılımının sağlanması	5	10	Öğretmenler Kurulu
PG2.2	Sağlıklı ve dengeli beslenme ile ilgili verilen eğitim sayısı	2	6	Öğretmenler Kurulu
PG2.3	Sağlıklı ve dengeli beslenme ile ilgili verilen eğitime katılan öğrenci sayısı	187	210	Öğretmenler Kurulu
PG2.4	Çevre bilincinin artırılmasına yönelik verilen eğitim sayısı	1	5	Öğretmenler Kurulu
PG2.5	Çevre bilincinin artırılmasına yönelik verilen eğitimlere katılan öğrenci sayısı	165	200	Öğretmenler Kurulu
PG2.6	Nezaket kurallarına yönelik yapılan etkinlik sayısı	1	5	Öğretmenler Kurulu
PG2.7	Nezaket kurallarına yönelik yapılan etkinliklere katılan öğrenci sayısı	174	200	Öğretmenler Kurulu

<b>A2</b>	Öğrencilere medeniyetimizin ve insanlığın ortak değerleriyle çağın gereklerine uygun bilgi, beceri, tutum ve davranışlar kazandırılacaktır.									
<b>H2.1</b>	Öğrencilere evrensel değerler, sağlıklı yaşam ve çevre bilinci duyarlılığı kazandırılacaktır.									
<b>Performans Göstergeleri</b>	<b>Hedefe Etkisi (%)</b>	<b>2023 (MEVCUT)</b>	<b>2024</b>	<b>2025</b>	<b>2026</b>	<b>2027</b>	<b>2028</b>	<b>İzleme Sıklığı</b>	<b>Raporlama Sıklığı</b>	
<b>PG2.1</b>	%20	5	6	7	8	9	10	6 ay	6 ay	
<b>PG2.2</b>	%15	2	2	3	4	5	6	6 ay	6 ay	
<b>PG2.3</b>	%10	187	190	195	200	205	210	6 ay	6 ay	
<b>PG2.4</b>	%15	1	1	2	3	4	5	6 ay	6 ay	
<b>PG2.5</b>	%15	165	165	175	185	195	200	6 ay	6 ay	
<b>PG2.6</b>	%15	1	1	2	3	4	5	6 ay	6 ay	
<b>PG2.7</b>	%10	174	180	186	190	194	200	6 ay	6 ay	
<b>Sorumlu Birim</b>	Öğretmenler Kurulu									
<b>İşb. Yap. Birim(ler)</b>	Zümre Öğretmenler Kurulu									
<b>Riskler</b>	Eğitim verecek personel yetersizliği									
<b>Stratejiler</b>	<p>S1. Okul ve sınıfın içerisindeki kitaplıklar zenginleştirilecek, öğrencilerin daha çok yararlanması sağlanacaktır.</p> <p>S2. Ders saatinin bir bölümü okumaya yazma ve hikaye etkinliklerine ayrılacak ve planlanan zamanlarda okuma etkinlikleri düzenlenecektir.</p> <p>S3. Serbest etkinlikler saati, öğrencilerin sanatsal, sportif ve kültürel faaliyetlere katılım sağlayacağı şekilde düzenlenecektir.</p> <p>S4. Öğrencilere sağlıklı ve dengeli beslenmelerine yönelik bilgilendirme eğitimleri ve etkinlikler yapılacaktır.</p> <p>S5. Öğrencilerin çevre bilincinin artırılmasına yönelik sosyal etkinlikler ve aktiviteler yapılacaktır.</p> <p>S6. Öğrencilere, nezaket ve görgü kuralları konusunda eğitimler verilerek konuya ilişkin etkinlikler düzenlenecektir.</p>									
<b>Maliyet Tahmini</b>	10.000 TL									
<b>Tespitler</b>	Etkinliklerle ilgili alan yeterli düzeydedir.									
<b>İhtiyaçlar</b>	Kurumlarla iş birliği, eğitim faaliyetlerinde uzman desteği									

**Amaç3(A3)** Eğitim ortamlarının fiziki imkânları geliştirilecektir.

**Hedef3.1(H3.1)** Temel eğitimde okulların niteliğini arttıracak uygulama ve çalışmalara yer verilecektir.

HEDEFİ İLİŞKİN GÖSTERGELER				
Sıra	Gösterge	Mevcut (2023)	Hedef (2028)	Sorumlu Birim
PG3.1.1	İyileştirilen fiziki mekân (Sınıflar, okul bahçesi, çok amaçlı salon vb.) sayısı.	%75	%100	Çukurçayır Minik Adımlar Anaokulu Müdürlüğü

<b>A3</b>	Eđitim ortamlarının fiziki imkânları geliřtirilecektir.								
<b>H3.1</b>	Temel eđitimde okulların niteliđini arttıracak uygulama ve alıřmalara yer verilecektir.								
<b>Performans Göstergeleri</b>	<b>Hedefe Etkisi(%)</b>	<b>2023 (MEVCUT)</b>	<b>2024</b>	<b>2025</b>	<b>2026</b>	<b>2027</b>	<b>2028</b>	<b>izleme Sıklıđı</b>	<b>Raporlama Sıklıđı</b>
<b>PG3.1</b>	%100	%40	%50	%60	%80	%90	%100	6 ay	6 ay
<b>Sorumlu Birim</b>	Okul Müdürlüđü								
<b>İřb. Yap. Birim(ler)</b>	ile Milli Eđitim Müdürlüđü								
<b>Riskler</b>	Okul bütesinin yerel imkanlarının kısıtlı olması.								
<b>Stratejiler</b>	S1. Fiziki mekânların iyileřtirilmesi için kamu idareleri, belediyeler ve işverenlerle iş birlikleri yapılacaktır. S2. Sınıf park bahe ve toplu olarak kullanılan alanların iyileřtirilmesi için sektör ile iş birlikleri yapılacaktır.								
<b>MaliyetTahmini</b>	200,000 TL								
<b>Tespitler</b>	Fiziki imkanlarımız büyük ölçüde yeterli düzeydedir.								
<b>İhtiyalar</b>	Mali destek ve iş birliđi sağlanmalıdır.								

**Amaç4(A4)** Temel eğitimde öğrencilerin kaliteli eğitime erişimleri fırsat eşitliği temelinde artırılarak bilişsel, duyuşsal ve fiziksel olarak çok yönlü gelişimleri sağlanacak ve temel hayat becerilerini edinmiş öğrenciler yetiştirilecektir.

**Hedef4.1(H 4.1)** Öğrencilerin bilimsel, kültürel, sanatsal, sportif ve toplum hizmeti alanlarında ders dışı etkinliklere katılım oranı artırılabacaktır.

HEDEFE İLİŞKİN GÖSTERGELER				
Sıra	Gösterge	Mevcut(2023)	Hedef(2028)	Sorumlu Birim
PG4.1	PG.1.1 Okulda bir eğitim ve öğretim döneminde bilimsel, kültürel, sanatsal ve sportif alanlarda en az bir faaliyete katılan öğrenci oranı (%)	%100	%100	Öğretmenler Kurulu
PG4.1	PG.1.2 Bir eğitim ve öğretim yılında en az iki sosyal sorumluluk ve toplum hizmeti proje ve etkinliklerine katılan öğrenci oranı (%)	%100	%100	Öğretmenler Kurulu
PG4.1	PG.1.3 Bir eğitim ve öğretim yılında yerel, ulusal ve uluslararası proje, yarışma vb. etkinliklere katılan öğrenci oranı (%)	%40	%100	Öğretmenler Kurulu
PG 4.1	PG.1.4 Okulda bir eğitim ve öğretim yılında geleneksel çocuk oyunları alt başlığında en az bir faaliyete katılan öğrenci oranı (%)	%100	%100	Öğretmenler Kurulu
PG 4.1	PG.1.5Okulda bir eğitim ve öğretim yılında geleneksel çocuk oyunlarına yönelik olarak düzenlenen alan/mekân sayısı.	11	11	Öğretmenler Kurulu



<b>A4</b>	Eđitim ve ęretim faaliyetlerinde ortaya ıkan sorunları yeni yęntemlerle özme ulařtırmak. Okul ęrencilerine yęnelik kaliteli eđitim hizmeti sunmak.								
<b>H1.1</b>	Ęrencilerimizin sosyal ve duyuřsal gereksinimlerini karřılamak zere her eđitim- ęretim kademesindeki ęrenci velilerinin en az 1 kursa katılımlarını sađlamak								
<b>Performans Gstergeleri</b>	<b>Hedefe Etkisi(%)</b>	<b>2023 (MEVCUT)</b>	<b>2024</b>	<b>2025</b>	<b>2026</b>	<b>2027</b>	<b>2028</b>	<b>izleme Sıklığı</b>	<b>Raporlama Sıklığı</b>
<b>PG4.1</b>	% 20	%60	%70	%80	%90	%95	%100	6ay	6ay
<b>PG4.1</b>	%20	%75	%75	%80	%80	%80	%90	6ay	6ay
<b>PG4.1</b>	%20	%58	%79	%80	%90	%95	%100	6ay	6ay
<b>PG 4.1</b>	%20	%80	%85	%90	%92	%98	%100	6ay	6ay
<b>PG 4.1</b>	%20	2	4	6	8	9	10	6ay	6ay
<b>Sorumlu Birim</b>	Ęretmenler Kurulu								
<b>İřb. Yap. Birim(ler)</b>	İle Milli Eđitim Mdrlđ, Halk Eđitim Mdrlđ , niversiteler								
<b>Riskler</b>	Eđitmcilerin yerel ve ulusal dzeyde yrtlen alıřmalara gnll olarak yeterli destek vermemesi Sosyal, kltrel ve sportif faaliyetlerle ilgili veri toplanamaması								
<b>Stratejiler</b>	S1. Her bir ęrencinin sosyal etkinlik faaliyetinde aktif olarak yer alması sađlanarak etkinlik yeterliliđi artırılabacaktır. S2. Ęrencilerin seviyelerine uygun olarak toplumsal sorunların zmne katkı sađlamak ve farkındalık oluřturmak amacıyla afet ve acil durum, evre, eđitim, spor, kltr ve turizm, sađlık ve sosyal hizmetler alanlarında toplum hizmeti faaliyetlerine katılımları artırılabacaktır. S3.Okul bnyesinde yarıřmalar dzenlenecektir. S4. Diđer kurum ve kuruluřlarla iř birliđi ierisinde yrtlen bilimsel, sosyal, kltrel, sanatsal ve sportif alanlardaki faaliyetler artırılabacaktır. S5. Okul baheleri ocukların geleneksel oyunlarla vakit geirmelerini sađlayacak ve geliřimlerini destekleyecek řekilde etkin olarak kullanılacaktır. S6.Okul bnyesinde etkinlikler dzenlenecektir. S7.Ęrencilerin yerel, ulusal ve uluslararası proje ve yarıřmalara katılmaları teřvik edilecektir. S8. E-okul sisteminde bulunan sosyal etkinlik modlnde gerekleřtirilen etkinlikler iřlenecektir. S9. Okul baheleri geleneksel ocuk oyunlarına yęnelik dzenlenecektir. S10. Ęrenci seviyesi ve ęretim programı kazanımlarına uygun olarak geleneksel ocuk oyunları ders ii etkinliklerde kullanılacaktır. S11. Eđitim- ęretim yılı ierisinde okullarda geleneksel ocuk oyunları řenliđi yapılacaktır.								
<b>Maliyet Tahmini</b>	150000 TL								

<b>Tespitler</b>	"Başarı" kavramı denince yalnızca akademik başarı anlaşılmaktadır Sosyal faaliyetlerde yalnızca belirli öğrenciler görev almaktadır Gönüllü öğretmenlere düşen iş yükü artmakta ve bu durum bıkkınlığa sebep olmaktadır. Öğrenci velileri, sosyal faaliyetlerin her birinin belirli maliyete sahip olacağı şeklinde yanlış kaniya sahiptir.
<b>İhtiyaçlar</b>	Her öğrencinin katılım sağlayabileceği şekilde sosyal faaliyetler düzenlemek Okuma ve yazma becerileri ile ilgili çalışmaların tüm sınıf seviyelerine yayılması Anne, baba ve çocukların birlikte etkinliklere katılım sağlayabileceği çalışmalar.

## Maliyetlendirme

Tahmini Kaynaklar Analizinden yararlanılarak kurumumuzun 5 yıllık hedeflerine ulaşılabilmesi için planlanan faaliyetlerin tahmini maliyet analizi yapılmıştır.

**Tablo17: Tahmini Maliyetler (TL)**

	Planın 1.Yılı	Planın 2. Yılı	Planın 3. Yılı	Planın 4. Yılı	Planın 5.Yılı	Toplam Maliyet
<b>A1</b>	0	0	0	0	0	0
<b>H1.1</b>	0	0	0	0	0	0
<b>A2</b>	0	0	0	0	0	0
<b>H2.1</b>	20000	22500	25000	28000	30000	125500
<b>A3</b>	0	0	0	0	0	0
<b>H3.1</b>	200000	200000	350000	350000	400000	1500000
<b>A4</b>	0	0	0	0	0	0
<b>H4.1</b>	200000	200000	300000	300000	350000	1350000
<b>GenelYönetim Giderleri</b>	30000	30000	35000	35000	45000	175000
<b>TOPLAM</b>	<b>450000</b>	<b>452500</b>	<b>710000</b>	<b>713000</b>	<b>525000</b>	<b>3150500</b>

# İzleme ve Değerlendirme

Müdürlüğümüzün 2019-2023 Stratejik Planı İzleme ve Değerlendirme sürecini ifade eden İzleme ve Değerlendirme Modeli hazırlanmıştır. Müdürlüğümüzün Stratejik Plan İzleme- Değerlendirme çalışmaları eğitim-öğretim yılı çalışma takvimi de dikkate alınarak 6 aylık ve 1 yıllık sürelerde gerçekleştirilecektir. 6 aylık sürelerde rapor hazırlanacak ve değerlendirme toplantısı düzenlenecektir. İzleme-değerlendirme raporu, istenildiğinde İlçe Milli Eğitim Müdürlüğü'ne gönderilecektir. Ayrıca ilçemizin Mülki İdari Amirine sunulacaktır. 1 yıllık izleme-değerlendirme çalışmaları, Stratejik Planımızda yer alan hedeflerin yıllık düzeyde ifade edildiği Performans Programı ve yılsonunda gerçekleşme düzeylerinin belirlendiği Faaliyet Raporu hazırlanarak yapılacaktır.

Şekil 3: İzleme ve Değerlendirme Süreci



## Faaliyet Alanları ile Ürün/Hizmetlerin Belirlenmesi

Mevzuat analizi çıktıları dolayısıyla görev ve sorumluluklar dikkate alınarak okul/kurumun sunduğu temel ürün ve hizmetler belirlenir. Belirlenen ürün ve hizmetler Tablo 3'te belirtildiği gibi belirli faaliyet alanları altında toplulaştırılır. Faaliyet alanları ile ürün ve hizmetlerin belirlenmesi amaç, hedef ve stratejilerin oluşturulması aşamasında yönlendirici olacaktır.

Tablo 3. Faaliyet Alanlar/Ürün ve Hizmetler Tablosu

Faaliyet Alanı	Ürün/Hizmetler
Öğretim-eğitim faaliyetleri	<b>Öğrenci İşleri</b> Kayıt-nakil işleri Devam-devamsızlık Sınıf geçme Sınav hizmetleri
Rehberlik faaliyetleri	Öğrencilere rehberlik yapmak Velilere rehberlik etmek Rehberlik faaliyetlerini yürütmek
Sosyal faaliyetler	
Sportif faaliyetler	
Kültürel ve sanatsal faaliyetler	
İnsan kaynakları faaliyetleri (mesleki gelişim faaliyetleri, personel etkinlikleri...)	
Okul aile birliği faaliyetleri	
Öğrencilere yönelik faaliyetler	
Ölçme değerlendirme faaliyetleri	
Öğrenme ortamlarına yönelik faaliyetler	

<b>Ders dışı faaliyetler</b>	
------------------------------	--

\*Tabloda sıralanan faaliyet alanları örnek olarak sıralanmıştır. Okul/kurumlar tür ve yapılarına göre faaliyet alanlarını ve ürün /hizmetlerini belirleyeceklerdir.

## 18.1.Okul/Kurum İçi Analiz

Kuruluş içi analiz; insan kaynaklarının yetkinlik düzeyi, kurum kültürü, teknoloji ve bilişim altyapısı, fiziki ve mali kaynaklara ilişkin analizlerin yapılarak okul/kurumun mevcut kapasitesinin değerlendirilmesidir. Ayrıca, bu bölümde okul/kurumun teşkilat şemasına da yer verilir.

Etkili bir okul/kurum içi analiz süreci; okul/kurumun kaynaklarını, varlıklarını, özelliklerini, yeterliliklerini, yeteneklerini, fırsat alanlarını ve başarısızlıklarını belirlemek için okul/kurumun içinde etkileşime giren tüm bileşenlerinin değerlendirildiği bir süreçtir. Okul/kurum içi analiz sürecinde yararlanılabilecek farklı araçlar vardır. Her bir aracın analiz sürecinin bir dışlisi olarak sunacağı katkı değerlidir. Örneğin, insan kaynakları verileri eğitim planlaması ya da iş değerlendirmeleri gibi alanlarda yapılacak analizlere katkı sağlayacaktır. Ne kadar fazla araçtan faydalanılırsa okul/kurumun durumuna dair o kadar net bir tablo çizilmiş olacaktır. Okul/kurumların okul/kurum içi analiz sürecinde kullanabilecekleri araçlar, içerikleri ve nasıl erişim sağlayabileceklerine dair bilgiler Tablo 4'te verilmiştir.

**Tablo 4.Okul/Kurum İçi Analiz İçerik Tablosu**

Okul/Kurum İçi	Analiz İçerik Tablosu
----------------	-----------------------

Öğrenci sayıları	Sınıf kademeleri, meslek alan dalları, kaynaştırma öğrencileri, yabancı uyruklu öğrenciler gibi demografik özelliklere dair detaylı sınıflandırmaları kapsmalıdır. e-Okul kayıtları kullanılarak hazırlanabilir.
Akademik başarı verileri	e-Okul kayıtları kullanılarak erişim sağlanabilir.
Sosyal-kültürel-bilimsel ve sportif başarı verileri	Belirtilen alanlarda yarışma ödülleri ya da lisansları olan öğrencilere dair sayısal verileri kapsmalıdır.
Öğrenme stilleri envanteri	Okul rehberlik servisi tarafından uygulanmaktadır.
Devam-devamsızlık verileri	e-Okul kayıtları kullanılarak erişim sağlanabilir. Aynı zamanda okul rehberlik servisi tarafından devamsızlık nedenleri anketi uygulanarak detaylı bir analiz gerçekleştirilmesi önerilmektedir.
Okul disiplinini etkileyen faktörler anketi	Okul rehberlik servisi tarafından uygulanmaktadır.
İnsan kaynakları verileri	İdareci, öğretmen ve destek personeline dair sayısal veriler, lisans ya da yüksek lisans programlarından mezuniyet durumlarını da kapsmalıdır.
Öğretmenlerin hizmet içi eğitime katılma oranları	MEBBİS verileri kullanılarak erişim sağlanabilir.
Öğrenme ortamı verileri	Okulun fiziki yapısına (ana ve ek binalar, kapalı spor salonu vb.) ve öğrenme ortamlarına (sınıf sayısı, laboratuvar ve kütüphane vb.) dair verileri içermelidir.
Okul/kurum ortamını değerlendirme anketi	Okul rehberlik servisi tarafından uygulanmaktadır.

\*Tabloda sıralanan bilgiler, örnek olarak sıralanmıştır.

## 2.7.2. İnsan Kaynakları

Okul/kurumun hedefleriyle uyumlu, kurumsal ve bireysel performans için kritik olan bilgi, beceri ve tutumların tümünü kapsamalıdır. Personele ilişkin nicel veriler ile personelin sahip olduğu niteliklerin analizi yapılmalıdır.

Okul/kurumda çalışanlar ve görevleri belirlenir. Ayrıca;

- Kurumun sahip olduğu toplam norm kadro sayısı,
- Çalışan toplam personel sayısı,
- İhtiyaç duyulan branşlar ve ihtiyaç sayısı,
- Buna bağlı olarak yapılan istihdam sayısı,
- Personelin nasıl atandığı,
- Varsa geçici personelin alındığı kaynağı,
- Kadrosu olmayıp da sözleşmeli çalıştırılan personelin sayısı,
- Eğitim düzeyi, gönüllü olarak aldığı diğer görevler,
- Okul/kuruma son -en az- iki yılda gelen giden personel sayısı mümkün ise neden okul/kurumdan tayin istedikleri,
- Ortalama okulda çalışma yılı,
- Ortalama hizmet içi eğitim saati,
- Çalışana verilen ödül ve ceza sayısı gibi hususlar tablo hâlinde düzenlenebilir.
- Okul/kurumda çalışan yönetici, öğretmen, diğer personelin görevlerinin neler olduğu belirlenmelidir.



**Tablo 6. İdari Personelin Hizmet Süresine İlişkin Bilgiler (PLANDA BULUNMALI)**

Hizmet Süreleri	.....Yıl İtibarıyla	
	Kişi Sayısı	%
1-4 Yıl		
5-6 Yıl	1	100
7-10 Yıl	-	
10.....Üzeri	1	100

**Tablo 7. Okul/Kurumda Oluşan Yönetici Sirkülasyonu Oranı (PLANDA BULUNMASI ZORUNLU DEĞİL)**

	Yıl İçerisinde Okul/Kurumdan Ayrılan Yönetici Sayısı			Yıl İçerisinde Okul/Kurumda Göreve Başlayan Yönetici Sayısı		
	2021	2022	2023	2021	2022	2023
<b>TOPLAM</b>	1	-	-	1	-	-

**Tablo 8. İdari Personelin Katıldığı Hizmet İçi Programları (PLANDA BULUNMASI ZORUNLU DEĞİL)**

Adı ve Soyadı	Görevi	Katıldığı Çalışmanın Adı	Katıldığı Yıl	Belge No
Züleyha ALBAYRAK	Müdür			
Nagihan ABANOZ	Müdür Yardımcısı			

**Tablo 9. Öğretmenlerin Hizmet Süreleri (Yıl İtibarıyla) (PLANDA BULUNMALI)**

Hizmet Süreleri	Branşı	Kadın	Erkek	Hizmet Yılı	Toplam
1-3 Yıl					
4-6 Yıl	Okul Öncesi Öğrt.	1		( 2018 ) 6	1
7-10 Yıl	Okul Öncesi Öğrt. Rehber Öğretmen Özel Eğitim Öğrt.	5	1		6
11-15 Yıl	Okul Öncesi Öğrt.	5		( 2009 ) 15	5
16-20					
20 ve üzeri					

**Tablo 12. Kurumdaki Mevcut Hizmetli/ Memur Sayısı (PLANDA BULUNMALI)**

	Görevi	Erkek	Kadın	Eğitim Durumu	Hizmet Yılı	Toplam
1	Memur					
2	Hizmetli					
3	.....					
4	.....					
5						
6						

**Tablo 13. Çalışanların Görev Dağılımı (PLANDA BULUNMALI)**

Çalışanın Ünvanı	Görevleri
Okul /Kurum Müdürü	Bir okulun en üst düzey yöneticisi olarak görev yapar. Öğretmenleri, personeli ,öğrencileri ve velileri yönetir ve okulun günlük işleyişini denetler .Aynı zamanda ,eğitim programlarını ,öğretim metotlarını ve okul hedeflerini belirler ve bu hedeflerin başarılması için çalışır.
Müdür Yardımcısı	Okulla ilgili yönetim işlerini destekler .Okulun her türlü yazışma ,yönetim ,güvenlik ,bakım ,beslenme ve etkinlik gibi işleri ile ilgilenir .Müdür tarafından verilen görevi yerine getirir.
Öğretmenler	Eğitim kurumlarında öğrencilere ders verme görevini yerine getirirler. Öğretmenler öğrencilerin öğrenme potansiyelini ortaya çıkarmak ,öğrencileri eğitmek ,yeteneklerini keşfetmek ve onları gelecekteki hayatlarına hazırlamak için çalışırlar .
Yardımcı Hizmetler Personeli	Kurumlardaki her türlü yazı ve dosyayı dağıtmak ve toplamak ,müracaat sahiplerini karşılamak ve yol göstermek ,hizmet yerlerini temizleme ,aydınlatma ve ısıtma yerlerinde çalışmak veya basit iklim rasatlarını yapmak ,ilaçlama yapmak veya yaptırmak görevlerini yerine getirir.

**Tablo 14. Okul/kurum Rehberlik Hizmetleri (PLANDA BULUNMALI)**

Mevcut Kapasite				Mevcut Kapasite Kullanımı ve Performans					
Psikolojik Danışman Norm Sayısı	Görev Yapan Psikolojik Danışman Sayısı	İhtiyaç Duyulan Psikolojik Danışman Sayısı	Görüşme Odası Sayısı	Danışmanlık Hizmeti Alan			Rehberlik Hizmetleri İle İlgili Düzenlenen Eğitim/Paylaşım Toplantısı vb. Faaliyet Sayısı		
				Öğrenci Sayısı	Öğretmen Sayısı	Veli Sayısı	Öğretmenlere Yönelik	Öğrencilere Yönelik	Velilere Yönelik
1	1	0	1	204	14	204	2	2	4

### 2.7.3. Teknolojik Düzey

Okul/kurumun teknolojik altyapısı ve teknolojiyi kullanabilme düzeyi belirlenir. Okul/kurumlarda derslerde ve ders dışı etkinliklerde kullanılmakta olan araç gereçlerin sayısı ve ihtiyaç durumu belirlenmelidir. Bu aşamada okul/kurumda hangi işlemlerin elektronik ortamda yapıldığı, gelecekte hangi iş ve işlemlerin elektronik ortamda yapılmasının düşünüldüğü de belirtilmelidir.

**Tablo 15. Teknolojik Araç-Gereç Durumu (PLANDA BULUNMALI)**

Araç-Gereçler	2021	2022	2023	İhtiyaç
FOTOKOPİ MAKİNESİ	2	2	2	0
BİLGİSAYAR	3	3	3	1
TELEVİZYON	2	2	2	0

Okul/kurumun fiziki mekânlar açısından mevcut ve ihtiyaç durumunun da ortaya konulması gerekmektedir.

**Tablo 16(PLANDA BULUNMALI)**

Fiziki Mekân	Var	Yok	Adedi	İhtiyaç	Açıklama
Öğretmen Çalışma Odası		X	0	0	YETERLİ
Ekipman Odası	X		1	0	YETERLİ
Kütüphane		X	0	0	YETERLİ
Rehberlik Servisi	X		1	0	YETERLİ
Resim Odası		X	0	0	YETERLİ
Müzik Odası		X	0	0	YETERLİ
Çok Amaçlı Salon	X		1	0	YETERLİ
Spor Salonu		X	0	1	YETERLİ

## 2.7.4. Mali Kaynaklar

Kurumun mali kaynakları, bütçe büyüklüğü, döner sermaye, okul-aile birliği gelirleri, kantin vb. gelirler ve harcama kalemleri ortaya konulur. Bütçe işlemlerinin kim tarafından yürütüldüğü belirtilir. Enflasyon oranı da dikkate alınarak plan dönemi boyunca gerçekleşecek kaynak artışı tahmini olarak belirlenir.

**Tablo 17. Kaynak Tablosu (PLANDA BULUNMALI)**

Okul/kurumun harcamalarına göre kaynaklar azaltılabilir veya artırılabilir.

Kaynaklar	2024	2025	2026	2027	2028
Genel Bütçe	400000	500000	600000	700000	800000
Okul Aile Birliği	100000	120000	140000	160000	180000
Özel İdare	0	0	0	0	0
Kira Gelirleri	0	0	0	0	0
Döner Sermaye	0	0	0	0	0
Dış Kaynak/Projeler	0	0	0	0	0
Diğer	0	0	0	0	0
TOPLAM	500000	620000	740000	860000	980000

Okul/kurum bütçesinde giderler aşağıdaki başlıklar altında toplanabilir. Harcama türleri okul/kurumların özelliklerine göre çeşitlilik gösterebilir.

**Tablo 18. Harcama Kalemler(PLANDA BULUNMALI)**

Okul/kurumun harcamalarına göre harcama kalemi azaltılabilir veya artırılabilir.

Harcama Kalemi	Çeşitleri
Personel	Sözleşmeli olarak çalışan personelin (sekreter temizlik, güvenlik) ücret, vergi, sigorta vb. giderleri
Onarım	Okul/kurum binası ve tesisatlarıyla ilgili her türlü küçük onarım; makine, bilgisayar, yazıcı vb. bakım giderleri
Sosyal-sportif faaliyetler	Etkinlikler ile ilgili giderler
Temizlik	Temizlik malzemeleri alımı
İletişim	Telefon, faks, internet, posta, mesaj giderleri
Kırtasiye	Her türlü kırtasiye ve sarf malzemesi giderleri

Tablo 19. Gelir-Gider Tablosu (PLANDA BULUNMALI)

Okul/kurumun harcamalarına göre harcama kalemi azaltılabilir veya artırılabilir. Son üç yılın harcamaları gelir gider şeklinde yazılmalıdır.

YILLAR	2021		2022		2023	
	GELİR	GİDER	GELİR	GİDER	GELİR	GİDER
Temizlik	216.709	700	474.861,5	8039,06	608,478	1239
Küçük Onarım		24128,56	4	5164,18		4174
Bilgisayar Harcamaları		353		0		13543,20
Büro Makinaları Harcamaları		8807,99		0		0
Telefon		116416,93		188286,69		115813,12
Sosyal Faaliyetler		383,50		800		0
Kırtasiye		5694,33		3882,20		62116,4
GENEL		60,224		166538,6		341005,08

### 2.7.5. İstatistik Veriler

Okul/kurumla ilgili her türlü sayısal veriler geriye dönük olarak (en az 3 yıllık) verilir.

İstatistik veriler kapsamında incelenecek hususlar;

- Öğrenci durumu (genel mevcut, ortalama sınıf mevcudu, mevcudu en fazla olan ve en az olan sınıf mevcudu sayısı, kaynaştırma eğitime tabi öğrenci sayısı vs.)
- Öğrenci kursları (kurs açılan dersler, katılan öğrenci sayısı, görev alan öğretmenlerin sayısı, kursun akademik başarıya olan katkısı vs.)
- Okul/kurumun akademik başarısı (ulusal düzeyde yapılan sınavlarda başarı sağlayan öğrenci sayısı ve mevcuda oranı, il başarı sırası, sınıfını doğrudan geçen öğrenci sayısı/oranı, sınıf tekrarı yapan öğrenci sayısı/oranı vb.)
- Okul/kurumda yapılan sosyal faaliyetlerin (kutlamalar, anma günü, kermes vb.) neler olduğu, bunlarda görev alan öğretmen, öğrenci velilerin sayısı, katılım oranı belirtilir.
- Okul/kurumda yapılan kültürel faaliyetlerin (gezi, sergi vb.) neler olduğu; kültürel faaliyetlerde görev alan öğretmen, öğrenci velilerin sayısı, katılım oranı belirtilir.
- Okul/kurumun bilimsel araştırmaları (Okulun paydaşlarınca yapılan bilimsel araştırmalar belirtilir.),
- Okul/kurumun bilimsel yayınları (Okul/kurum ya da okul paydaşlarınca yayımlanan kitap, makale vb. bilimsel yayımlardan bahsedilir.),
- Spor kulübü faaliyetleri (Hangi branşlarda takım oluşturulduğu, antrenör sayısı, lisanslı öğrenci sayısı, bu alanda kazanılan başarılar, mezun olduktan sonra spora devam eden öğrenci sayısı vb. belirtilir.),

- Öğrenci devam durumu (öğrencilerin devamsızlık ortalaması, önceki yılda devamsızlıktan kalan öğrenci sayısı, bu yıl sürekli devamsızlık yapan öğrenci sayısı, önceden devamsız olup da devamı sağlanan öğrenci sayısı),
- Sosyal kulüplerin çalışması (kurulan sosyal kulüpler ve bunların gerçekleştirdiği projeler),
- Personel devam durumu (personelin sevk alma durumu, zorunlu izinler hariç alınan izin süreleri, sevk alma sıklığı-haftalık sevk sayısı-alınan raporsayısı),
- Rehberlik hizmetleri (yararlanan öğrenci sayısı ve diğer faaliyetleri),
- Engelli öğrenciler için kolaylaştırıcı çalışmalar (engelli öğrencilerin sayısı ve engel çeşitleri ile bunların yaşamını kolaylaştırmak için alınan önlemler),
- Okulun dış çevre (MEB, belediye, AB, TÜBİTAK, MEM) tarafından düzenlenen faaliyet ve projelere katılma ve bu projelerden yararlanma durumu,
- Okul/kuruma ulaşım,
- Fiziki mekânlar (Spor salonu, çok amaçlı salon, BTS, laboratuvar, sınıflar, idari odalar, öğretmenler odası vs. kullanıma uygunluğu, kullanılma sıklığı, binanın dış ve iç ses yalıtımı, danışma, ziyaretçi odası vs. belirtilmelidir.),
- Kantin, yemekhane (kantinin işletilme biçimi, ihtiyacı karşılama düzeyi, okula getirisi, öğrencilerin dışarı gitmesini önleme durumu, faydaları),
- Isınma durumu (okulun nasıl ısıtıldığı, yakıt türü, ısınmanın tam sağlanıp sağlanmadığı, sağlanamıyorsa nedenleri, kalorifer görevlisinin eğitimi, belgesi),
- Sivil savunma çalışmaları (yangın tertibatı, yangın tüpü, ikaz alarm zili, elektrik tertibatının kontrolü, baca temizliği, kalorifer kazanın temizliği, sivil savunma tatbikatı vs.),
- Diğer araç ve gereçler (Okulda bulunan ders araçları genel olarak belirtilir etkin kullanımı ile ilgili yapılan çalışmalar ifade edilir.),
- Okul/kurumun yaptığı benzer okullarda olmayan ya da öncülüğünü okulun yaptığı diğer okullara da örnek olan çalışmalar, çevreye bu okuldan yayılan başarılı uygulamalar,
- Okul/kurumun iş birliği yaptığı kurum ya da kişiler, okulda ya da okulca düzenlenen panel, konferans vb. sunumlar,
- Okul/kurumun öncülük ettiği iyi işler, organizasyonlar, aldığı ödüller belirtilir.

## 2.8. Çevre Analizi (PESTLE)

Çevre analiziyle okul/kurum üzerinde etkili olan veya olabilecek politik, ekonomik, sosyo-kültürel, teknolojik, yasal çevresel dış etkenlerin tespit edilmesi amaçlanır. Dış çevreyi oluşturan unsurlar (nüfus, demografik yapı, coğrafi alan, kentsel gelişme, sosyokültürel hayat, ekonomik, sosyal, politik, kültürel durum, çevresel, teknolojik ve rekabete yönelik etkenler vb.) okul ve kurumun kontrolü dışındaki koşullara bağlı ve farklı eğilimlere sahiptir. Bu unsurlar doğrudan veya dolaylı olarak okul/kurumun faaliyet alanlarını etkilemektedir.

Bu bölümde, okul/kurumu etkileyen ya da etkileyebilecek dış çevre eğilimleri ve koşulları değerlendirilir.

Bu analiz ile elde edilen veriler, GZFT analizinin “fırsatlar” ve “tehditler” bölümlerinin oluşturulmasında zemin oluşturur. Tespit ile ihtiyaçların belirlenmesi ise stratejilerin geliştirilmesinde önemli bir rol oynayacaktır.

Söz konusu etkenlerin tespit edilmesinde PESTLE matrisinden faydalanılır.

Okul ve kurum dış çevrede meydana gelebilecek değişiklikleri sürekli olarak izleyerek analiz etmek, ortaya çıkabilecek fırsat-tehditleri önceden tahmin edip gerekli önlemleri almak zorundadır.

Okul/kurum içi analizde, sağlıklı bir şekilde ortaya konan güçlü ve zayıf yönler, çevre analizi aşamasında elde edilecek fırsatlar ve tehditler ile birlikte değerlendirilerek en uygun stratejiler belirlenmelidir.



**Tablo 20. PESTLE Analiz Tablosu (PLANDA BULUNMALI)**

Hangi etkenlere bakılacağıın örnekleri tablo sütunları altında verilmiştir.

Politik-Yasal etkenler	Ekonomik etkenler
<ul style="list-style-type: none"><li>• Kalkınma Planı ve Orta Vadeli Program,</li><li>• Bakanlık, il ve ilçe stratejik planlarının incelenmesi,</li><li>• Yasal yükümlülüklerin belirlenmesi,</li><li>• Oluşturulması gereken kurul ve komisyonlar,</li><li>• Okul/kurum çevresindeki politik durum.</li></ul>	<ul style="list-style-type: none"><li>• Okul/kurumun bulunduğu çevrenin genel gelir durumu,</li><li>• İş kapasitesi,</li><li>• Okul/kurumun gelirini arttırıcı unsurlar,</li><li>• Okul/kurumun giderlerini arttıran unsurlar,</li><li>• Tasarruf sağlama imkânları,</li><li>• İşsizlik durumu,</li><li>• Mal-ürün ve hizmet satın alma imkânları,</li><li>• Kullanılabilir bütçe</li></ul>
Sosyokültürel etkenler	Teknolojik etkenler
<ul style="list-style-type: none"><li>• Kariyer beklentileri,</li><li>• Ailelerin ve öğrencilerin bilinçlenmeleri,</li><li>• Aile yapısındaki değişimler (geniş aileden çekirdek aileye geçiş, erken yaşta evlenme vs.),</li><li>• Nüfus artışı,</li><li>• Göç,</li><li>• Nüfusun yaş gruplarına göre dağılımı,</li><li>• Hayat beklentilerindeki değişimler (Hızlı para kazanma hırısı, lüks yaşama düşkünlük, kırsal alanda kentsel yaşam),</li><li>• Beslenme alışkanlıkları,</li><li>• Değerler, mesleki etik kuralları vb.</li></ul>	<ul style="list-style-type: none"><li>• Okul/kurumun teknoloji kullanım durumu</li><li>• e- Devlet uygulamaları,</li><li>• Dijital Platformlar üzerinden uzaktan eğitim imkânları,</li><li>• Okul/kurumun sahip olmadığı teknolojik araçlar</li><li>• Personelin ve öğrencilerin teknoloji kullanım kapasiteleri,</li><li>• Personelin ve öğrencilerin sahip olduğu teknolojik araçlar,</li><li>• Teknoloji alanındaki gelişmeler</li><li>• Teknolojinin eğitimde kullanımı</li></ul>
Çevresel Etkenler	
<ul style="list-style-type: none"><li>• Hava ve su kirlenmesi,</li><li>• Toprak yapısı,</li><li>• Bitki örtüsü,</li><li>• Doğal kaynakların korunması için yapılan çalışmalar,</li><li>• Çevrede yoğunluk gösteren hastalıklar,</li><li>• Doğal afetler (deprem kuşağında bulunma, Covid 19, kene vakaları vb.)</li></ul>	

\*Örnek olarak verilmiştir. Değerlendirme okul/kurum özelinde yapılacaktır. Okul/kurumun bulunduğu çevresel şartlar dikkate alınarak eklemeler çıkarmalar yapılabilir. Analiz yapılırken

## **2.9. GZFT Analizi**

Durum analizi kapsamında kullanılacak temel yöntemlerden birisi de GZFT analizidir. Bu analiz, okul/kurumu etkileyen koşulların sistematik olarak incelendiği bir yöntemdir. Bu kapsamda, okul/kurumun güçlü ve zayıf yönleri ile okul/kurum dışında oluşabilecek fırsatlar ve tehditler belirlenir.

Bu yaklaşım, planlama yapılırken okul/kurumun güçlü ve zayıf yönleri ile karşı karşıya olduğu fırsatları ve tehditleri analiz etmeye ve geleceğe dönük stratejiler geliştirmeye yardımcı olur. Bu analiz, stratejik planlama sürecinin diğer aşamaları için temel teşkil eder. Stratejik planın başarılı bir şekilde uygulanmasında okul/kurum tarafından belirlenen stratejilerin GZFT analizi sonuçlarıyla uyumlu olması önemlidir.

### **2.9.1. Güçlü ve Zayıf Yönler**

Güçlü yönler okul/kurum tarafından kontrol edilebilen, okul/kurumun amaç ve hedeflerine ulaşırken yararlanabileceği, yüksek değer ürettiği ya da başarılı performans gösterdiği ve paydaşların okul/kurumun olumlu içsel özellikleri olarak gördüğü hususlardır. Güçlü yönler yetenekli iş gücü ve güçlü mali yapı gibi somut hususlar olabileceği gibi liderlik ya da destekleyici kurum kültürü gibi soyut hususlar da olabilir. Zayıf yönler ise okul/kurumun başarısını etkileyebilecek eksiklikleri ya da gelişmeye açık alanlarıdır. Başka bir ifadeyle okul/kurumun üstesinden gelmesi gereken olumsuz yönleridir. Zayıf yönlerin belirlenmesinde “Neleri iyileştirmeliyiz?” sorusuna odaklanılması gerekir.

### **2.9.2. Fırsatlar ve Tehditler**

Fırsatlar, okul/kurumun kontrolü dışında ortaya çıkan ve okul/kurum için avantaj sağlaması muhtemel olan etken ya da durumlardır. Tehditler ise okul/kurumun kontrolü dışında gerçekleşen ve olumsuz etkilerinin önlenmesi ya da sınırlandırılması gereken unsurlardır. Okul/kurumu etkileyebilecek politik, ekonomik, sosyokültürel, teknolojik ya da siyasi etkenlerin bu kapsamda değerlendirilmesi gerekir.

Güçlü ve zayıf yönler ile fırsatlar ve tehditler arasında duruma göre geçişkenlik olabilir. Örneğin, personel sayısının az olması zayıf bir yön olabileceği gibi personel, okul/kurumun kontrolü dışında bütçe imkânları çerçevesinde okul/kuruma tahsis edildiği için bir tehdit olarak da değerlendirilebilir. Aynı şekilde bütçe imkânlarının iyi

olması güçlü yön olabileceği gibi okul/kurumun talep ettiği ödeneği merkezi bütçeden alabilmesi nedeniyle fırsat olarak da algılanabilir.

GZFT analizinde aşağıdaki faktörlerin dikkate alınması gerekir:

- Çevre analizi bulguları, üst politika belgelerinde yer alan amaçlar ve politikalar ile kurumsal sorumluluklar
- Okul/kurumların önceki dönem stratejik planında da yer alan ilgili amaç ve hedefleri
- Toplantı Tutanakları (zümre toplantıları, veli toplantıları vd.)
- Paydaş analizi sonuçları

GZFT analizi sonuçlarının değerlendirilmesinin ilk aşamasında, güçlü ve zayıf yönler ile fırsatlar ve tehditler (Tablo 21) kullanılarak belirlenir. GZFT analizi sonuçları Tablo 21'deki gibi tek bir liste hâlinde verilebileceği gibi faaliyet alanlarına göre gruplandırılarak da sunulabilir.

**Tablo 21. GZFT Listesi (PLANDA BULUNMALI)**

İç Çevre		Dış Çevre	
Güçlü Yönler	Zayıf Yönler	Fırsatlar	Tehditler

GZFT analizinin yalnızca güçlü ve zayıf yönler ile fırsatlar ve tehditlerin tespiti olarak algılanmaması gerekir. GZFT analizinin amacı güçlü ve zayıf yönler ile fırsatlar ve tehditler arasındaki ilişkileri analiz ederek strateji geliştirme sürecine yön vermektir. GZFT analizi çalışmasını takiben, stratejilerin belirlenmesine yardımcı olacak tamamlayıcı bir çalışma Tablo 22'deki şablon çerçevesinde yapılır. Bu kapsamda, GZFT analizi sonuçlarıyla stratejiler arasındaki ilişki belirlenir.

Tablo 22. GZFT Stratejileri (PLANDA BULUNMALI)

	Fırsatlar	Tehditler
<b>Güçlü Yönler</b>	Okul/kurumun güçlü yönleri ile dış çevrenin sunduğu fırsatlardan faydalanmaya yönelik geliştirilen stratejilerdir.	Dış çevredeki tehditlerin olumsuz etkilerini, okul/kurumun güçlü yönlerini kullanarak en aza indirmeye yönelik geliştirilen stratejilerdir.
<b>Zayıf Yönler</b>	Okul/kurumun zayıf yönlerinin olumsuz etkilerini en aza indirirken fırsatların olası olumlu etkilerinden azami düzeyde yararlanmaya yönelik geliştirilen stratejilerdir.	Zayıf yönler ve tehditlerin olumsuz etkilerini en aza indirmeye yönelik geliştirilen stratejilerdir.

## 2.10. Tespit ve İhtiyaçların Belirlenmesi

Durum analizi çerçevesinde gerçekleştirilen tüm çalışmalardan elde edilen veriler; paydaş anketleri, toplantı tutanakları vs. göz önünde bulundurularak özet bir bakış geliştirilmesi sürecidir. Oluşturulan tablo amaç ve hedeflere ulaşmak için temel yapıyı oluşturacaktır. Tablo 23'te farklı durum analizi bulguları için birer örnek tespit ve ihtiyaçlar alanı örneklendirilmiştir (Bu tabloya yayımlanan Stratejik Plan'da yer verilmeyecektir.).

Tablo 23. Tespit ve İhtiyaçları Belirlenmesi (PLANDA BULUNMASI ZORUNLU DEĞİL)

Durum Analizi Aşamaları	Tespitler	İhtiyaçlar
<b>Uygulanmakta Olan Stratejik Planın Değerlendirilmesi</b>	İzleme ve değerlendirme çalışmalarında eksiklikler saptanmıştır.	İzleme ve değerlendirme için etkin bir sistem kurulması
<b>Paydaş Analizi</b>	Aileler ile iletişim ve iş birliği yetersizdir.	Aileler ile ilişkileri güçlendirecek bir ekosistemin kurulması
<b>Okul İçi Analiz</b>	Öğrencilerin öğrenme stilleri arasında en yüksek yüzde (%80) sosyal öğrenmedir.	İş birlikçi öğretim tekniklerine ağırlık verilmesi

## 19. GELECEĐE BAKIŐ

GeleceĐe bakıő srecinde okul/kurum misyon, vizyon ve temel deĐerler bildirimlerini belirler. Misyon, vizyon ve temel deĐerler, okul/kurumun uzun vadede idealleri doĐrultusunda ilerleyebilmesi iin ynlendiricilik iŐlevi grr. Okul/kurum, bu aŐamada misyon ve vizyonlarını ifade edecek, temel deĐerlerini belirleyecek, temalarını, amalarını, hedeflerini ve stratejilerini ortaya koyacaklardır.

Okul/kurumun geleceĐe bakıŐını belirlemede birinci derecede sorumlu kiŐi st yneticidir. st ynetici (okul/kurum mdr), stratejik plan dneminin tesine geen geleceĐe bakıŐın geliŐtirilmesinde Okul/kurum Strateji GeliŐtirme Kurulu'nun grŐn almalıdır.

GeleceĐe bakıŐ, okul/kurumun uzun vadede neyi, hangi temel deĐerler erevesinde baŐarmak istediĐini ifade etmekte olup Őu sorulara cevap verir;

- Hangi misyonu (ana grev ve sorumlulukları) yerine getirmek iin varız?
- Uzun vadede baŐarmak istediĐimiz vizyonumuz (idealimiz) nedir?
- Misyonumuzu yerine getirip vizyonumuza ulaŐmaya alıŐırken ne tr bir alıŐma felsefesini ve deĐerleri esas almalıyız?

st ynetici tarafından strateji geliŐtirme kurulu ve stratejik planlama ekibine, geleceĐe bakıŐın detaylarının belirlenmesi iin bir perspektif verilir. GeleceĐe bakıŐ ile stratejik planın sonraki alıŐmalarının bu perspektif temelinde yrtlmesi gerekir.

### 3.1.Misyon

Misyon, okul/kurumun varlık nedenini ve toplumdaki önemini ifade ederken, aynı zamanda sınırlarını tanımlayan açık, özlü ve kalıcı ifadesidir. Misyon bir okul/kurumun neden var olduğunun kesin bir tanımıdır.

Misyon belirlenirken okul/kurumun varoluş nedeni belirtilmeli; kimlere, ne şekilde ve neden bu hizmetleri sunduğu, hangi ihtiyaçları karşıladığı gibi sorulara cevap aranmalıdır. Misyon ifadesi; okul/kurumun yasal yetkisini yansıtmalı, sunmakla yükümlü olduğu hizmetleri belirtmelidir.

Misyon bildirimini belirlemede stratejik planlama ekibi, okul/kurum müdürünün misyon bildirimine ilişkin perspektifini tespit ederek Strateji Geliştirme Kurulu'nun görüşlerini alır. Stratejik planlama ekibi, bu perspektif ve görüşler çerçevesinde, mevzuatta okul/kurum verilen görevleri dikkate alarak iç paydaşlarla katılımcı bir şekilde alternatif misyon taslaklarını hazırlar. Strateji Geliştirme Kurulu taslak misyon bildirimlerinden yararlanarak nihai misyon bildirimini oluşturur.

Mevcut misyon bildirimini aynen korunabileceği gibi çevrede meydana gelen değişikliklere göre bu bildirimde genişletme veya daraltma kararı alınabilir.

Misyon bildirimini;

- Kısa, net ve öz bir biçimde ifade edilir.
- İdarenin yetki ve sorumluluklarıyla tutarlıdır.
- Mevzuatta ifade edildiği şekliyle tüm görevler ayrıntılı açıklanmaz. Bu bildirim kapsayıcı bir niteliktedir, görevleri genel olarak tanımlar.
- Okul/kurumun yetkinlikleri ile okul/kurumdaki süreçlerden ziyade Okul/kurumun genel işlevleri ve politikaları ile sunacağı hizmetlerin genel eksenini tanımlar.
- Sonuç odaklıdır, hizmetin yerine getirilme sürecini değil, amacını tanımlar.
- İdarenin politika alanları ile hizmet sunduğu kesimleri tanımlar.
- Muğlak veya çatışan unsurları içermez.

Misyon bildirimini geliştirilirken stratejik planlama ekibinin de yer aldığı geniş katılımlı bir toplantı düzenlenebilir. Katılımcılar okul/kurumun ana hizmet birimlerini temsil eder.

- Okul/kurumun varoluş nedeni nedir? (Niçin)
- Okul/kurum kimlere hizmet sunuyor? (Kime)
- Okul/kurum hangi ihtiyaçları karşılıyor? (Ne)
- Okul/kurum hizmetlerini ne şekilde sunuyor? (Nasıl)

Katılımcılara sorularından oluşan çalışma formları dağıtılarak farklı fikirler toplanır. Bu formlar okul/kurumun misyonu hakkında yapılacak grup tartışmalarına temel teşkil eder. Bu form doldurulurken mevzuat analizi çıktılarından yararlanılır.

### **3.2.Vizyon**

Vizyon okul/kurumun geleceğini sembolize eden genel amacdır. Vizyon bildirimi, stratejik planın kapsadığı zaman diliminin de ötesinde, uzun vadede okul/kurumun gerçekleştirmek istediklerini ve ulaşmak istediği yeri yansıtacak bir şekilde belirlenir.

Çalışanları ve karar alıcıları gerçekleştirilebilir bir ilerleme kaydedilmesi yönünde teşvik eder,

İdealist ve özgündür,

Değişim için ilham vericidir,

İddialılık ile ulaşılabilirlik arasında denge kurar,

Paydaşlar tarafından gelecekte algılanmak istenilen konumu dikkate alır,

Orta ve uzun vadeli amaç, hedef ve projelere yön verir.

Okul/kurum mevcut vizyon bildirimini aynen koruyabileceği gibi çevrede meydana gelen değişikliklere göre vizyon bildiriminde genişletme veya daraltma kararı alabilir.

#### **Vizyon bildirimi;**

Çevremizle birlikte başarıyı elde etmek için toplumsal düzeyde hangi sonuçlara ulaşmak istiyoruz? (Toplumsal perspektif)

Faaliyet gösterilen sektörde neyi başarmak istiyoruz? (Sektörel perspektif)

Paydaş düzeyinde neyi başarmak istiyoruz? (Paydaş perspektifi)

Nasıl bir okul/kurum istiyoruz veya okul/kurum düzeyinde neyi başarmak istiyoruz?  
(Kurumsal perspektif)

sorularına cevap verecek nitelikte olmalıdır.

### 3.3. Temel Değerler

Kurumsallaşmayı sağlayarak uzun vadede başarıya ulaşmanın gereklerinden birisi de temel değerleri belirlemektir. Temel değerler, karar alıcıların okul/kurumu yönetirken bağlı kalacakları inançları ve çalışma felsefesini yansıtır. Temel değerler, uzun vadede yönlendiricilik rolüyle kurumsal kültürün oluşmasını sağlar. Çalışanlardan nasıl davranmalarının beklendiğine ve hangi ilkelere göre iş yapmaları, nelere özen göstererek hizmet sunmaları gerektiğine işaret ederek onları yönlendirir. Böylece temel değerler, okul/kurum içerisinde hizmet sunumunda tutarlılık sağlar ve başarıya giden yolda sapmayı önler. Hizmetin nasıl ve hangi değerler çerçevesinde sunulduğu, en az ne düzeyde sunulduğu kadar önemlidir. Temel değerler, sonuçlara ulaşmada kurumsallığı, meşruluğu ve devamlılığı sağlar.

Temel değerler üç grupta toplanabilir:

**Kişiler:** Okul/kurumun çalışanlarına ve paydaşlarla ilişkilerine yönelik değerler

**Süreçler:** Okul/kurumun yönetim, karar alma ve hizmet sunumu sürecine ilişkin değerler

**Performans:** Politika oluşturma sürecinin ve okul/kurum tarafından sunulan ürün ve/veya hizmetlerin kalitesiyle ilgili değerler.

Temel değerlerin sayısı arttıkça, her birinin personel davranışları üzerindeki etkisi azalır. Bu çerçevede stratejik planda yer alan değerlerin **sayısı 10'dan fazla** olmamalıdır. Stratejik planlama ekibi, okul/kurum müdürünün temel değerlere ilişkin perspektifini alarak mevzuatta okul/kuruma verilen görevler çerçevesinde, paydaşlarla katılımcı bir şekilde alternatif temel değerler taslaklarını oluşturur. Strateji Geliştirme Kurulu taslak çalışmalardan yararlanarak temel değerlere son şeklini verir.



## **20. AMAÇ, HEDEF VE PERFORMANS GÖSTERGESİ İLE STRATEJİLERİN BELİRLENMESİ**

Strateji geliştirme, geleceğe yönelik “ideal” ve “ortak” bakışı yansıtır. Belirlenen vizyona ulaşmak için durum analizi sonucunda ortaya çıkan ihtiyaçlar çerçevesinde amaçlar ve bu amaçları gerçekleştirmeye yönelik hedefler belirlenir. Taslak amaç ve hedeflere ilişkin çalışmalar stratejik planlama ekibinin koordinasyonunda yürütülür. Bu çalışmalar çerçevesinde, her bir hedef için hedef kartları oluşturulur.

### **4.1. Amaçlar**

Vizyonu gerçekleştirmek ve misyonu yerine getirmek için ele alınması gereken başlıca alanları belirtirler. Belirlenen amaçlar; okul/kurumun durum analizinde ulaşılan tespitler ve ihtiyaçlarla uyumlu ve vizyona ulaşmaya yönelik okul/kurumun kurumsal dönüşümünü destekleyecek nitelikte olmalıdır. Amaçlar, okul/kurumun misyonunun gerçekleştirilmesine katkıda bulunur. İddialı ama gerçekçi ve ulaşılabilir olmalı ve hedefler için bir çerçeve çizmelidir. Orta ve uzun vadeli bir zaman dilimini kapsar nitelikte olmalıdır. Üst politika belgesi olan stratejik planlarda yer alan amaçlarla uyumlu ve amaçları tamamlayıcı nitelikte olmalıdır.

Amaçlar; üst politika belgeleriyle okul/kuruma verilmiş görevlerin yanı sıra okul/kuruma özgü işler ve yeni politikalarla ilgili olan ihtiyaçları da kapsar. Ulaşılmak istenen nihai sonucu açık bir şekilde ifade etmelidir.

Amaçlar belirlenirken Tespitler ve İhtiyaçlar Tablosu'ndan (Tablo 23) faydalanılır. Taslak amaçlar, stratejik planlama ekibi tarafından belirlenir.

Okul/kurumların stratejik planlarında yer alan amaç sayısının en az üç, en fazla yedi olması ve bu amaçların Eğitime Öğretime Erişim ve Katılım, Eğitim Öğretimde Kalite ve Kurumsal Kapasitenin Geliştirilmesi temalarına yönelik oluşturulması gerekir.

### **4.2. Hedefler**

Hedefler, amaçların gerçekleştirilmesine yönelik öngörülen çıktı ve sonuçların tanımlanmış bir zaman dilimi içerisinde nitelik ve nicelik olarak ifadesidir. Hedeflerin miktar ve zaman cinsinden ifade edilebilir olması gerekmektedir. Hedefler; okul/kurumun misyon, vizyon, temel değerleri ve amaçlarıyla tutarlı olması gerekir. Durum analizinde ulaşılan tespitler ve ihtiyaçlarla uyumlu olmalıdır. Açık, anlaşılabilir, somut, ölçülebilir, sonuç odaklı zaman çerçevesi belirli bir şekilde oluşturulmaları

gerekmektedir. Dikkate alınması gereken hedef riskleri tespit edilmeli, hedef gerçekleştirmelerinin nasıl ölçüleceği hedef kartında belirtilmelidir.

Miktar ve zaman bağlamında ifade edilen hedefler en az bir, en fazla beş performans göstergesiyle birlikte sunulur. Bu göstergelerden biri hedef içerisinde yer alan performans göstergesidir.

Uygulanabilir olması açısından her bir amaca yönelik en az iki, en fazla beş hedef belirlenmelidir.

### 4.3. Performans Göstergeleri

Performans göstergeleri, okul/kurumun hedeflerine ne kadar etkili bir şekilde ulaştığını gösteren ve performansının ölçülebilir ölçümlerdir. Belirli bir faaliyetin başarı düzeyini veya arzu edilen bir hedefe doğru ilerlemeyi değerlendirmek için yaygın olarak kullanılır. Bir faaliyetin hedeflerle karşılaştırıldığında gerçekleştirilip gerçekleştirilmediğini veya nasıl gerçekleştirildiğini ölçmeyi mümkün kılacak göstergelerdir. Doğru yapılandırılmış göstergeler, izleme ve değerlendirmenin kaliteli olmasını sağlayacaktır.

- Bir faaliyetin ne kadar iyi çalıştığını gösterir,
- Genel performans hakkında veri sağlar,
- Okulun ne yaptığının genel resmine katkıda bulunur,
- İyileştirme ve geliştirme alanlarını belirler,
- Nereye müdahale edileceğini belirler,
- İlerlemeyi ölçer.

Performans göstergeleri girdi, süreç, çıktı ve sonuç göstergeleri olarak sınıflandırılır.

**Girdi Göstergeleri:** Girdi göstergeleri, kurumsal programları, faaliyetleri veya hizmetleri geliştirmek, sürdürmek veya sunmak için kullanılan insan kaynaklarını, finansal ve fiziksel kaynakları yansıtır.

Personel sayısı

Tahsis edilen bütçe

Eğitim materyalleri sayısı

Öğrenci başına düşen kitap sayısı vb.

**Süreç Göstergeleri:** Süreç göstergeleri, süreçlere ulaşılmasında katkı sağlayan adımlara atıfta bulunur.

Düzenlenen etkinlik sayısı

Açılan kurs türü sayısı

Uygulanan öğretim yöntemi sayısı vb.

**Çıktı Göstergeleri:** Çıktı göstergeleri, alınan önlemlerin ve kullanılan kaynakların acil ve somut sonuçlarını ölçer. Bir başka deyişle üretilen ürün veya sunulan hizmetlerin miktarıdır. Çıktılar genellikle somuttur ve ne üretildi ya da ne sunuldu sorusuna cevap verir. Çıktı göstergeleri çoğu zaman niceldir ve somut sonuçları ölçer. Genellikle okul/kurumun doğrudan kontrolü altındadır. Amaç ve hedeflerin başarı düzeyinin değerlendirilmesi açısından yeterli sayıda ve nitelikte sonuç ve çıktı göstergelerine yer verilir.

- Eğitime katılan öğretmen sayısı
- Rehberlik servisinden faydalanan öğrenci sayısı

**Sonuç Göstergeleri:** Sonuç göstergeleri, okul paydaşları düzeyinde çıktının ara sonuçlarını veya nihai sonuçlarını ölçer. Çıktı göstergelerinin niteliksel hâli olarak nitelendirilebilir.

- Anaokuluna kayıt oranı
- Mesleki eğitime giren öğrenciler arasında kızların yüzdesi
- Mezuniyet oranı
- Yükseköğretime geçiş oranı
- Disiplin cezaları oranı

**Kalite Göstergeleri:** Ürün veya hizmetlerden yararlananların beklentilerinin karşılanma düzeyini gösterir.

Eğitim hizmetlerinden memnuniyet oranı

**Verimlilik Göstergeleri:** Çıktı ile bu çıktıyı elde etmek için kullanılan girdi arasındaki ilişkiyi ifade eder.

- Mevcut kaliteyi koruyarak öğrenci başına düşen maliyet (maliyet/çıktı)

### **Performans Göstergeleri:**

- Ölçülebilir sayı ve nitelikte olmalıdır.
- Her bir hedef için en az bir, en fazla beş tane olmalıdır.
- Açık ve net olmalıdır.
- Bir gösterge içinde ölçülebilir birden fazla unsur olmamalıdır.
- Okul/kurum performans göstergelerini geliştirirken kullanılacak gösterge verilerinin nasıl temin edileceğini belirler. Veriler, bilişim sistemlerinden otomatik olarak temin edilebilir veya farklı yöntemlerle veri girişi yapılarak da sisteme alınabilir.
- Gösterge, önceki dönem stratejik planlarında kullanılan ve yeni planda da kullanılacak bir gösterge ise gösterge değerine ilişkin geçmiş eğilim dikkate alınır.
- Gösterge değerleri tercihen kümülatif (birikimli) bir biçimde belirlenir. Gösterge değerlerinin kümülatif olarak belirlenmemesi durumunda bu husus dipnot olarak ayrıca belirtilir.
- Göstergelerin başlangıç değeri, göstergenin niteliğine ve mevcut veriye göre o yıla kadar elde edilen kümülatif değer olabileceği gibi sadece başlangıç yılına ait değer de olabilir.
- Performans göstergeleri için verinin nasıl temin edileceği belirlenir. Veri kaynağı mevcut operasyonel sistemler olabileceği gibi anketler, odak grup çalışmaları, mülakatlar ve gözlemler aracılığıyla temin edilecek yeni kaynaklar da olabilir.
- Göstergelerin başlangıç değeri mevcut değilse ya da bilinmiyorsa öncelikle ölçüm için bir yöntem geliştirilerek mevcut durum tahmin edilir. Göstergeye ilişkin mevcut durum verisine plan dönemi içerisinde ulaşıldığı durumlarda hedef değerlere dair güncelleme ihtiyacı olup olmadığı gözden geçirilir.

**Tablo 24. Amaç, Hedef, Gösterge ve Stratejilere İlişkin Kart Şablonu (Buraya Kurum türünüze göre hazırlanan amaç hedef kartları yerleştirilecektir. Örnek olarak anaokulu amaç hedef kartının biri buraya eklenmiştir. Okul/kurumunuzun türüne göre yeni amaç belirleyebilir, var olan amaçların altında yeni hedefler ve okul/kurumunuzda kullanabileceğiniz şekilde performans göstergeleri ekleyebilir, değiştirebilirsiniz.)**

<b>Amaç 1</b>	Okul öncesi eğitim kurumlarının, eğitimin temel ilkeleri doğrultusunda niteliğini arttırmak amacıyla kurumsal kapasite geliştirilecektir.
<b>Hedef 1.1</b>	Okul öncesi eğitim kurumlarında fiziki mekânların okulun ihtiyaç ve hedefleri doğrultusunda iyileştirilmesi sağlanacaktır.

Performans Göstergeleri	Hedef Etkisi*	Başlangıç Değeri**	2024	2025	2026	2027	2028	İzleme Sıklığı	Rapor Sıklığı
PG 1.1.1 Okulda/kurumda iyileştirilen fiziki mekân sayısı (kümülatif olarak ilerler)	20	1	2	3	4	5	6	6 ay	12 ay
PG 1.1.2 Açılan ana sınıfı derslik sayısı (kümülatif olarak ilerler)	20	2	2	3	4	5	6	6 ay	12 ay
PG 1.1.3 Okulda düzenleme yapılan açık hava oyun alanı sayısı (kümülatif olarak ilerler)	20	1	2	3	4	5	6	6 ay	12 ay
PG 1.1.4 İyileştirme yapılan kütüphane sayısı (kümülatif olarak ilerler)	20	1	2	3	4	5	6	6 ay	12 ay
PG 1.1.5 Okulda düzenleme yapılan atölye sayısı (kümülatif olarak ilerler)	20	1	2	3	4	5	6	6 ay	12 ay
<b>Koordinatör Birim</b>	Hedefin gerçekleşmesi ile ilgili tüm faaliyetlerin koordine edilmesinden sorumlu olan <b>tek bir</b> birimdir (Okul/kurumun idaresi, rehberlik servisi, zümre başkanları vb. gibi).								
<b>İş birliği Yapılacak Birimler</b>	Hedefin gerçekleşmesi ile ilgili faaliyetlerin gerçekleştirilmesinde sorumlulukları olan birimlerdir.								
<b>Riskler</b>	Hedefin gerçekleşmesini etkileyebilecek <b>en fazla beş</b> riske yer verilir.								
<b>Stratejiler</b>	Hedeflerin nasıl gerçekleştirileceğine yönelik <b>en fazla beş</b> stratejiye maddeler hâlinde yer verilir. S1. Fiziki mekânların (derslikler, spor salonu, kütüphaneler, atölyeler, açık hava oyun alanları vb.) iyileştirilmesi için kamu idareleri, belediyeler ve hayırseverlerle vb. iş birlikleri yapılacaktır. S2. Okul öncesi eğitimde okul-aile iş birliği, farkındalık geliştirme, bilgilendirme çalışmaları yapılacaktır. S3. Okulun eksiklikleri yerinde tespit edilerek zamanında ödenek talebinde bulunulacaktır. S4. Okul, aile ve çevre iş birliği yapılarak fiziki mekânlar iyileştirilecektir.								



<b>Koordinatör Birim</b>	Hedefin gerçekleşmesi ile ilgili tüm faaliyetlerin koordine edilmesinden sorumlu olan <b>tek bir</b> birimdir (Okul/kurumun idaresi, rehberlik servisi, zümre başkanları vb. gibi).
<b>İş birliği Yapılacak Birimler</b>	Hedefin gerçekleşmesi ile ilgili faaliyetlerin gerçekleştirilmesinde sorumlulukları olan birimlerdir.
<b>Riskler</b>	Hedefin gerçekleşmesini etkileyebilecek <b>en fazla beş</b> riske yer verilir.
<b>Stratejiler</b>	Hedeflerin nasıl gerçekleştirileceğine yönelik <b>en fazla beş</b> stratejiye maddeler hâlinde yer verilir. S1 Eğitim ortamları iş sağlığı ve güvenliği yönergesine uygun hâle getirilecektir. S2 Öğrenci, öğretmen ve velilerde farkındalık oluşturmak için bağımlılıkla mücadele, akran zorbalığı, siber zorbalık, sağlıklı beslenme ve obezite, hijyen, bulaşıcı hastalıklar ve gıda güvenliği gibi konularda alan uzmanları ile iş birliğinde eğitimler düzenlenecektir. S3 Doğa, insan ve teknoloji kaynaklı (deprem, sel, heyelan, yangın, çığ ve salgın hastalıklar vd.) afetlere karşı gerekli tedbirlerin alınması için çalışmalar yapılacaktır. S4 Doğa, insan ve teknoloji kaynaklı (deprem, sel, heyelan, yangın, çığ ve salgın hastalıklar vd.) konularında alan uzmanları ile iş birliğinde öğretmen, öğrenci ve velilere farkındalık eğitimleri verilecektir. S5 Okulun afet ve acil durum eylem planının güncel tutulması sağlanacaktır. S6 Afet ve acil durum tatbikatları düzenlenecektir.
<b>Maliyet Tahmini</b>	Hedefin gerçekleşmesine ilişkin ihtiyaç duyulan toplam tahmini maliyete yer verilir.
<b>Tespitler</b>	Durum analizi sonuçlarından elde edilmiş ve belirlenen hedefe gerekçe olabilecek <b>en fazla beş</b> maddeye yer verilir.
<b>İhtiyaçlar</b>	Tespit edilen ihtiyaç ya da sorun alanlarına yönelik ortaya konulan çözümleri içeren <b>en fazla beş</b> maddeye yer verilir.





<b>Koordinatör Birim</b>	Hedefin gerçekleşmesi ile ilgili tüm faaliyetlerin koordine edilmesinden sorumlu olan <b>tek bir</b> birimdir (Okul/kurumun idaresi, rehberlik servisi, zümre başkanları vb. gibi).
<b>İş birliği Yapılacak Birimler</b>	Hedefin gerçekleşmesi ile ilgili faaliyetlerin gerçekleştirilmesinde sorumlulukları olan birimlerdir.
<b>Riskler</b>	Hedefin gerçekleşmesini etkileyebilecek <b>en fazla beş</b> riske yer verilir.
<b>Stratejiler</b>	Hedeflerin nasıl gerçekleştirileceğine yönelik <b>en fazla beş</b> stratejiye maddeler hâlinde yer verilir. S1 Okul Öncesi Eğitim Kurumları yöneticilerinin ve öğretmenlerin mesleki gelişim ihtiyaçları tespit edilerek bu ihtiyaçları gidermeye yönelik bir mesleki gelişim planı hazırlanacaktır. S2 Bakanlık, diğer kurum ve kuruluşlarla yapılan iş birlikleri kapsamında yardımcı personelin görev alanı ile ilgili iş başı eğitim almaları sağlanacaktır. S3 Okul Öncesi Eğitim Kurumları öğretmenlerinin alanlarında mesleki gelişimlerini ve öğretmenlik yeterliklerini geliştirmek için mahalli ve merkezi düzeyde eğitim almaları sağlanacaktır. S4 Okul Öncesi Eğitim Kurumları yöneticilerinin ve öğretmenlerin dijital platformlar aracılığıyla verilen eğitimlere katılmaları teşvik edilecektir. S5 Okul Öncesi Eğitim Kurumları personelinin motivasyon, iş doyum ve kurumsal bağlılık düzeylerini artıracak çalışmalar yapılacaktır.
<b>Maliyet Tahmini</b>	Hedefin gerçekleşmesine ilişkin ihtiyaç duyulan toplam tahmini maliyete yer verilir.
<b>Tespitler</b>	Durum analizi sonuçlarından elde edilmiş ve belirlenen hedefe gerekçe olabilecek <b>en fazla beş</b> maddeye yer verilir.
<b>İhtiyaçlar</b>	Tespit edilen ihtiyaç ya da sorun alanlarına yönelik ortaya konulan çözümleri içeren <b>en fazla beş</b> maddeye yer verilir.

<b>Amaç 3</b>	Öğrencilerin kaliteli eğitime erişimleri fırsat eşitliği temelinde artırılarak tüm gelişim alanlarını kapsayacak şekilde çok yönlü gelişimleri sağlanacaktır.
<b>Hedef 3.1</b>	Okul öncesi eğitime erişim artırılabacaktır.

Performans Göstergeleri	Hedefe Etkisi*	Başlangıç Değeri**	2024	2025	2026	2027	2028	İzleme Sıklığı	Rapor Sıklığı
<b>PG 3.1.1 Aday kayıttaki bir sonraki yıl ilkokula başlayacak olan çocuklardan okula kayıt olanların oranı (%)</b>	34							6 ay	12 ay
<b>PG 3.1.2 Tüm dersliklerin doluluk oranı (%)</b>	34							6 ay	12 ay
<b>PG 3.1.3 Ebeveynine aile eğitimi verilen okul öncesi çocuk sayısı</b>	33							6 ay	12 ay
<b>Koordinatör Birim</b>	Hedefin gerçekleşmesi ile ilgili tüm faaliyetlerin koordine edilmesinden sorumlu olan tek bir birimdir (Okul/kurumun idaresi, rehberlik servisi, zümre başkanları vb. gibi).								
<b>İş birliği Yapılacak Birimler</b>	Hedefin gerçekleşmesi ile ilgili faaliyetlerin gerçekleştirilmesinde sorumlulukları olan birimlerdir.								
<b>Riskler</b>	Hedefin gerçekleşmesini etkileyebilecek <b>en fazla beş</b> riske yer verilir.								
<b>Stratejiler</b>	S1 Kayıt döneminde bir sonraki yıl ilkokula başlayacak olan çocuklar başta olmak üzere, tüm çocukların aileleri ile iletişime geçilerek okul öncesi eğitime kayıtlı ilgili gerekli bilgilendirme yapılacaktır. S2 Okul öncesi eğitimde ebeveyn bilgilendirme çalışmaları yapılacaktır. S3 Tüm derslikler tam kapasite kullanılacaktır. S4 İhtiyaç dâhilinde (aday kayıttaki fazla çocuk olması durumunda) ikili eğitim uygulaması yapılacaktır. S5 Aileye düşen maliyeti azaltmaya yönelik iş birliği, protokol veya projeler geliştirilecektir.								
<b>Maliyet Tahmini</b>	Hedefin gerçekleşmesine ilişkin ihtiyaç duyulan toplam tahmini maliyete yer verilir.								
<b>Tespitler</b>	Durum analizi sonuçlarından elde edilmiş ve belirlenen hedefe gerekçe olabilecek <b>en fazla beş</b> maddeye yer verilir.								
<b>İhtiyaçlar</b>	Tespit edilen ihtiyaç ya da sorun alanlarına yönelik ortaya konulan çözümleri içeren <b>en fazla beş</b> maddeye yer verilir.								

<b>Amaç 3</b>	Öğrencilerin kaliteli eğitime erişimleri fırsat eşitliği temelinde artırılarak tüm gelişim alanlarını kapsayacak şekilde çok yönlü gelişimleri sağlanacaktır.
<b>Hedef 3.2</b>	Okul öncesi eğitiminin niteliği artırılacaktır.

Performans Göstergeleri	Hedefe Etkisi*	Başlangıç Değeri**	2024	2025	2026	2027	2028	İzleme Sıklığı	Rapor Sıklığı
PG 3.2.1 e-Portfolyo hazırlanan çocuk oranı (%)	20							6 ay	12 ay
PG 3.2.2 Eğitim öğretim yılı süresince açık hava etkinliği yapılan eğitim günü oranı (%)	20							6 ay	12 ay
PG 3.2.3 Eğitsel değerlendirme ve tanılama hakkında bilgilendirme yapılan veli sayısı	20							6 ay	12 ay
PG 3.2.4 Eğitsel değerlendirme ve tanılama hakkında bilgilendirme yapılan öğretmen oranı (%)	20								
PG 3.2.5 Okul bahçeleri geleneksel oyunlara uygun şekilde düzenlenen kurum oranı (%)	20								
<b>Koordinatör Birim</b>	Hedefin gerçekleşmesi ile ilgili tüm faaliyetlerin koordine edilmesinden sorumlu olan <b>tek bir</b> birimdir (Okul/kurumun idaresi, rehberlik servisi, zümre başkanları vb. gibi).								
<b>İş birliği Yapılacak Birimler</b>	Hedefin gerçekleşmesi ile ilgili faaliyetlerin gerçekleştirilmesinde sorumlulukları olan birimlerdir.								
<b>Riskler</b>	Hedefin gerçekleşmesini etkileyebilecek <b>en fazla beş</b> riske yer verilir.								
<b>Stratejiler</b>	<p>S1 Kayıt döneminde bir sonraki yıl ilkokula başlayacak olan çocuklar başta olmak üzere, tüm çocukların aileleri ile iletişime geçilerek okul öncesi eğitime kayıtlı ilgili gerekli bilgilendirme yapılacaktır.</p> <p>S2 Okul öncesi eğitimde ebeveyn bilgilendirme çalışmaları yapılacaktır.</p> <p>S3 Tüm derslikler tam kapasite kullanılacaktır.</p> <p>S4 İhtiyaç dâhilinde (aday kayıta fazla çocuk olması durumunda) ikili eğitim uygulaması yapılacaktır.</p> <p>S5 Aileye düşen maliyeti azaltmaya yönelik iş birliği, protokol veya projeler geliştirilecektir.</p>								

<b>Maliyet Tahmini</b>	Hedefin gerçekleşmesine ilişkin ihtiyaç duyulan toplam tahmini maliyete yer verilir.
<b>Tespitler</b>	Durum analizi sonuçlarından elde edilmiş ve belirlenen hedefe gerekçe olabilecek <b>en fazla beş</b> maddeye yer verilir.
<b>İhtiyaçlar</b>	Tespit edilen ihtiyaç ya da sorun alanlarına yönelik ortaya konulan çözümleri içeren <b>en fazla beş</b> maddeye yer verilir.

Performans göstergesinin **Hedefe Etkisi** yüzde olarak ifade edilir. Amaca hizmet edecek hedeflerin tamamı %100 başarı performansı olarak düşünülerek tüm hedeflerinin toplamı için %100'lük oran bulmalıdır.

**Örnek:**

$$PG\ 1.1\ (%20) + PG\ 1.2\ (%20) + PG\ 1.3\ (%20) + PG\ 1.4\ (%20) + PG\ 1.5\ (%20) = \%100$$

$$PG\ 1.1\ (%20) + PG\ 1.2\ (%40) + PG\ 1.3\ (%40) = \%100$$

**\*\*Başlangıç değeri**, hedefin mevcut değerinin yüzde ya da rakamsal olarak ifadesidir.

**Örnek:**

Performans Göstergeleri	Başlangıç Değeri**	2024	2025	2026	2027	2028
PG 1.1.1	0	50	80	120	200	300

**Örnek:**

Performans Göstergeleri	Başlangıç Değeri**	2024	2025	2026	2027	2028
PG 1.1.1	%3	%10	%20	%30	%50	%70

Okul/kurumların 2024-2028 Stratejik Planları için okul/kurum türlerine uygun olarak Bakanlığımız 2024-2028 Stratejik Planı'yla uyumlu örnek hedef kartları hazırlanmıştır. (Ek- 6 Okul/kurumlar için Hedef Kartları)

- Erişim ve eğitim öğretime katılım
- Eğitim ve Öğretimde Kalite
- Kurumsal Kapasite

olmak üzere okul/kurumlar; **3 tema** altında amaç, hedef, performans göstergeleri ile stratejilerini tür ve yapısal özelliklerini dikkate alarak belirleyeceklerdir. **Kurumsal kapasite** temasında mutlaka amaç, hedef, performans göstergesi ve strateji belirlemek durumundadırlar. Okul/kurumların, hedef kartlarını hazırlarken üst politika belgeleri olan Millî Eğitim Bakanlığı 2024-2028 Stratejik Planı ile bağlı bulunduğu il/ilçe millî eğitim müdürlüğü 2024-2028 stratejik planlarında yer alan amaç, hedef, performans göstergeleri ile stratejileri dikkate almaları gerekmektedir. Ek-5'te okul/kurumlar için hazırlanmış olan stratejik plan mimarisine yer verilmiştir. Stratejik Plan Hazırlama Rehberi'nin sonunda Ek-6'da her tür ve yapıdaki okul ve kurumlar için MEB Stratejik Planı'yla uyumlu örnek hedef kartları oluşturulmuştur. Okul ve kurumlar, her tema için hedef kartlarında yer alan en az bir amacı planlarında kullanmalıdır. Bunun yanında, ayrıca, okul ve kurumlar MEB, bağlı oldukları 2024-2028 İl/İlçe Millî Eğitim Müdürlükleri Stratejik Planı'nda yer alan amaç, hedef, performans göstergelerini de dikkate alarak amaç, hedef, performans göstergesi ve strateji belirleyebileceklerdir.

## 4.4. Stratejilerin Belirlenmesi

Stratejiler, okul/kurumun hedeflerine nasıl ulařılacađını gsteren kararlar btndr. İyi belirlenmiř stratejiler olmaksızın hedefleri etkili bir biimde uygulamaya geirmek mmkn deđildir. Stratejiler, hedeflere ynelik belirlenir. Bir hedef iin alternatif stratejiler deđerlendirilerek bunlar arasından en fazla beř tanesine planda yer verilir. Stratejiler oluřturulurken okul/kurumun kaynakları ve farklı alanlardaki yetkinliđi gz nnde bulundurulur. Stratejiler, hedeflerin hangi faaliyetlerle uygulamaya geirileceđinin erevesini izer.

Stratejiler oluřturulurken cevaplanması gereken sorular:

- Hedeflere ulařmada karřılařılabilecek sorunlar nelerdir?
- Hedeflere ulařmak iin izlenebilecek alternatif yol ve yntemler nelerdir?
- Alternatiflerin maliyetleri ile olumlu ve olumsuz ynleri nelerdir?

## 4.5. Maliyetlendirme

Stratejik planda belirlenen hedeflerin plan dnemi iin tahmini maliyeti tespit edilir. Hedeflere plan dneminden nce eriřilmesi ngrlyorsa, maliyetler daha kısa bir zaman dilimini kapsayabilir.

Tahmini Maliyetler Tablosu'nda gsterilen maliyetler ile tahmin edilen kaynakların uyumlu olması gerekir. Ancak ngrlen kaynakların ngrlen maliyetlerin tahsis edilen kaynakları ařması durumunda hedef ve stratejilerin:

- Daha dřk maliyetli olanları seilebilir
- Zamanlaması deđerştirilebilir, kapsamı kltlebilir.
- nceliklendirmeye bazılarında vazgeilebilir.
- nceliklendirme yapılırken Mill Eđitim Bakanlığı, İl/İle Mill Eđitim Mdrlđ Stratejik Planları esas alınır.

**Tablo 25. Tahmini Maliyet Tablosu (PLANDA BULUNMALI)**

Örnek olarak değerler yazılmıştır. Okul/Kurumunuza göre değişiklik yapılmalıdır. Tüm amaç/hedefler Tahmini Maliyet Tablosunda bulunmalı ve maliyetleri toplanıp TOPLAM ve Tahmini Maliyet bölümüne yazılmalıdır.

	2024	2025	2026	2027	2028	Toplam Maliyet
<b>Amaç 1</b>						
<b>Hedef 1.1</b>						
<b>Hedef 1.2</b>						
<b>Amaç 2</b>						
<b>Hedef 2.1</b>						
<b>Amaç 3</b>						
<b>Hedef 3.1</b>						
<b>Hedef 3.2</b>						
<b>Genel Yönetim Giderleri</b>						
<b>TOPLAM</b>						

Maliyetlendirme yapılırken ayrıntılı faaliyetler göz önünde bulundurularak hedefe ilişkin tahmini maliyet hesaplanır. Her bir faaliyet/proje belirli bir hedefe yönelik olmalıdır. Herhangi bir hedefle ilişkisi kurulamayan faaliyet/projelere yer verilmemelidir. Hâlihazırda yürütülen veya yürütülmesi planlanan faaliyetler/projeler mutlaka bir hedefle ilişkilendirilmelidir.

Stratejik planın maliyeti, amaçların maliyet toplamı ile yılın genel yönetim giderleri toplamına; amaçların maliyeti ise o amaca bağlı hedeflerin maliyet toplamına eşittir.

- Personel giderleri, mal ve hizmet alım giderleri vs. birden fazla hedefle ilişkilendirilmesi durumunda ilgili giderler ağırlandırılarak dağıtılır.
- Herhangi bir hedefe veya faaliyete özgü olmayan, birden çok hedefe veya faaliyete yönelik olan ısınma, elektrik, temizlik ile bakım ve onarım gibi maliyetlere genel yönetim giderleri kapsamında yer verilir.

## 21. İZLEME VE DEĞERLENDİRME

İzleme ve değerlendirme süreci kurumsal öğrenmeyi buna bağlı olarak da faaliyetlerin sürekli olarak iyileştirilmesini sağlar. İzleme ve değerlendirme faaliyetleri sonucunda elde edilen bilgiler kullanılarak stratejik plan gözden geçirilir, hedeflenen ve ulaşılan sonuçlar karşılaştırılır. Bu karşılaştırmalar sonucunda da gerekli görülen durumlarda stratejik planın güncelleme kararı verilebilir.

İzleme, amaç ve hedeflere kaydedilen ilerlemeyi takip etmek amacıyla uygulama öncesi ve uygulama sırasında sürekli ve sistematik olarak nitel ve nicel verilerin toplandığı ve analiz edildiği tekrarlı bir süreçtir. Performans göstergeleri aracılığıyla amaç ve hedeflerin gerçekleşme sonuçlarının belirli bir sıklıkla izlenmesi ve belirlenen dönemler itibarıyla raporlanarak yöneticilerin değerlendirilmesine sunulması izleme faaliyetlerini oluşturur.

İzleme ve değerlendirme sürecinde yapılması gereken hususlara bu bölümde yer verilmelidir. İzleme ve değerlendirmeden sorumlu birim ve kişiler ile sürece ilişkin takvim belirtilmelidir.

**Hedefe İlişkin Değerlendirme:** Her yılın ilk altı ayında ilgili hedefe ait performans göstergelerinin performans düzeyi dikkate alınarak izlemenin yapıldığı yılın sonu itibarıyla hedeflenen değere ulaşıp ulaşılmadığının analizi yapılır. Hedeflenen değere ulaşılmasını engelleyecek hususlar ve riskler varsa bunlar değerlendirilir. Hedeflenen değerlere ulaşılmasını sağlayacak temel tedbirler kısaca yer verilir.

Okul/kurumlar için izleme değerlendirme faaliyetleri Tablo 26'da örneklendirilmiş olan izleme ve değerlendirme şablonu kullanılarak her eğitim-öğretim dönemi sonunda bir kere olacak şekilde gerçekleştirilir. Bu şablon ile planlanan hedefe ne oranda ulaşıldığı ve buna dair değerlendirmeler ifade edilir.

**Hedef Performansının Hesaplanması:** Gösterge değerlerinin kümülatif olarak belirlenmemesi durumunda hedef performansının hesaplanmasında izleme dönemindeki yıl sonu hedeflenen değer ile izleme dönemindeki gerçekleştirme değerinin kümülatif değeri baz alınır.

Bir göstergenin performansı %100'ü aşabilir ancak hedef performansının ölçümünde bu değer 100 olarak alınır. Böylece diğer göstergelerin hedefe etkisinin doğru hesaplanması sağlanır.



Bir göstergenin performansı negatif değer olabilir. Ancak hedef performansının ölçümünde bu değer sıfır alınır. Böylece diğer göstergelerin hedefe etkisinin doğru hesaplanması sağlanır.

**Tablo 26: İzleme ve Değerlendirme Şablonu (PLANDA BULUNMAYACAKTIR. Plan hazırlandıktan sonra izleme değerlendirme sürecinde kullanılacaktır.)**

2024-2025 Eğitim Öğretim Yılı Stratejik Plan İzleme ve Değerlendirme Tablosu					
<b>A1</b>	Öğrencilerin öğrenmesi, gelişmesi ve büyümesi için fırsatları genişletmek amacıyla okul, aile ve toplum arasında güçlü bağlantılar geliştirilecektir.				
<b>H1.1</b>	Öğrenci başarısını desteklemek için ailelere eğitim verilecektir.				
<b>Hedef1.1 Performansı</b>	% 88*				
<b>Sorumlu Birim</b>	Okul yönetim kadrosu				
<b>Performans Göstergesi</b>	Hedefe Etkisi (%)	Plan Dönemi Başlangıç Değeri *(A)	İzleme Dönemindeki Yıl Sonu Hedeflenen Değer (B)	İzleme Dönemindeki Gerçekleşme Değeri (C)	Performans (%) (C-A)/(B-A)
<b>PG 1.1.1 Her dönem sınıf velilerine yönelik düzenlenen etkinlik sayısı</b>	60	0	1	1	100
<b>PG 1.1.2 En az bir aile eğitimi alan veli oranı (yüzde)</b>	40	25	75	60	70
<b>Hedefe İlişkin Değerlendirmeler</b>					
2024-2025 eğitim öğretim yılında PG 1.1.1 için performansın %100 oranında gerçekleştiği görülmektedir. 2024-2025 eğitim öğretim yılında PG 1.1.2 için performansı %70 oranında gerçekleştiği göz önünde bulundurularak ailelerin eğitim faaliyetlerine katılımının artırılması için sınıf rehber öğretmenleri aracılığıyla telefon görüşmeleri yapılması planlanmıştır.					

\* 2024-2028 dönemini kapsayan stratejik plan için 2023 yılsonu değeridir.

\*\*Her yılın ilk altı ayında, ilgili hedefe ait performans göstergelerinin performans düzeyi dikkate alınarak izlemenin yapıldığı yılın sonu itibarıyla hedeflenen değere ulaşıp ulaşılamayacağına analizi yapılır. Hedeflene değere ulaşılmasını engelleyecek hususlar ve riskler varsa değerlendirilir. Hedeflenen değere ulaşılmasını sağlayacak temel tedbirler kısaca yer verilir.

\*PG 1.1.1'in performansının hedefe etkisinin çarpımı ile PG 1.1.2'nin performansının hedefe etkisinin çarpımları sonucunun toplanmasıyla elde edilir.

$$(%100 \times \%60) + (%70 \times \%40) = \%60 + \%28 = \%88$$